



市制30周年記念

まちづくりが
フタフタにカワル!

にっしん わいわい 2024 フェスティバル

7月6日(土) 午前10時
午後3時30分



日進市民会館

入場無料※

※一部材料費などが必要となる企画があります。

P1-4 にっしんわいわいフェスティバル2024
P7-8 定額減税および調整給付を実施します



日進市は令和6年10月1日に
市制30周年を迎えます。

にしん
まちづくりが
ワクワクにカワル!
市制30周年記念
2024
わいわいフェスティバル

©にぎわい交流館 ☎0561-75-6650/ ☎0561-73-3194/ ☎0561-72-4603/ ✉nigiwai@me.ccnw.ne.jp
©市民協働課 ☎0561-73-3194/ ☎0561-72-4603/ ✉kyoudou@city.nisshin.lg.jp

できることからはじめよう。

みんなが
暮らしやすい
まちづくり



本市には数多くの市民活動団体が活動していることをご存知でしょうか? その団体の方々によるいきいきとした活動が一つ一つすべてまちづくりにつながっています。



にしん わいわいフェスティバルはそんな市民活動団体・大学・企業・行政が一堂に会する年に一度のイベント。会場にはさまざまな企画の他、ブースや展示がずらりと並び大人も子どもも、じっくりと「見て」「聞いて」「話して」「触れて」その活動を知ることができます。



わいフェス2024
実行委員会 一同

誰もが自分らしく主体的に生きられるまちにするフェスティバルを、みんなで楽しんでみませんか?

7月6日(土) 日進市民会館

午前10時から午後3時30分まで 入場申込不要 | 参加費無料*



*一部材料費などが必要な企画があります。*内容は予告なく変更する場合があります。*体調不良時の来場はご遠慮ください。
*障害を理由とする配慮が必要な人は開催の1週間前(6月29日(土))までに、にぎわい交流館へお申し出ください。



私にもできるボランティアはないかな?

子どもや孫のためにできることは?

まちづくりってなにから始めればいいんだろう。

大ホール



映画「チョコレートな人々」◎東海テレビ放送上映 & 久遠チョコレート代表 夏目浩次さんのお話

正午～午後3時 (開場/午前11時30分) 対象 どなたでも 定員:200人程度

経済と福祉、生きがいと生産性、さまざまな人と共に働くよろこびと、その難しさ…理想を追い求めるチョコレートブランド「久遠チョコレート」の山あり谷あり、きれいなだけじゃない19年を描くドキュメンタリー映画の上映と、久遠チョコレート代表夏目浩次さんをお招きし、人生物語や思いを伺います。



久遠チョコレート代表 夏目浩次さん



温めれば 何度でも やり直せる

字幕付き/シーンボイスガイド対応可 【製作・配給】東海テレビ 【監督】鈴木祐司

2F 会議室

絵本で伝える平和

講師:草谷桂子さん(絵本作家)

午前10時10分～11時30分

ウクライナやガザ地区などの戦争に心が痛みます。子どもたちに、戦争の理不尽さと平和の尊さをどう伝えたいのでしょうか?そこで絵本です!絵本を通して子どもに寄り添い、子どもと共に「戦争と平和」を考えてみましょう。

対象 どなたでも 定員:50人(予約優先)

2F 会議室

どうなる?どうする? 2050年!! あなたの地域の まちづくりを考えよう

正午～午後1時20分

「この地域で助け合う仕組みを作りたい」「自治会に協力して貰いながら活動がしたい」という声が上がった時にどのような取組があるのでしょうか。市内の福祉まちづくり協議会(まち協)や現役世代が活動する地域の事例を聞いて、住民同士で支え合って暮らす方法を考えてみませんか?

対象 どなたでも 定員:40人(予約優先)

エントランス

子どもリポーター活動中! わいフェス新聞をつくらう!

①午前10時から ②午前11時50分から ③午後1時30分から

子どもリポーターになって新聞を作ってみませんか?好きなブースで取材をしてわいフェス新聞を作ります。話を聞いたり写真を撮ったりして記事を書き、来場した人たちにみんなのわくわくを伝えましょう。

対象 小学生以下 定員:各回5人(予約優先) ※保護者の参加は不可

日進市にぎわい交流館

次のいずれかの方法でご予約ください。

●申し込みフォーム↓ ●電話:0561-75-6650 ●ファクス:0561-75-5810 ●Eメール:nigiwai@me.ccnw.ne.jp



①企画名 ②参加人数 ③代表者の氏名 住所、電話番号を教えてください。

受付開始 6月1日(土)

1F 展示室

予約不要!

第2次日進市環境基本計画 日進の環境を考えるパネル展示


エントランス


平和の短冊

出展団体企画

こちらの企画は、各企画ごとに申込方法が異なります。

		午前10時10分～11時30分	正午～午後1時20分	午後1時50分～3時10分
3階	会議室	講演「心を結ぶ言葉」 人との絆をも結ぶ 愛知日進モロロジー事務所 [申込先] Eメール: ymhs_kirikabu@rb4.so-net.ne.jp 電話: 0561-72-2210 予約優先 定員24人	親子でチャレンジ! パソコン分解 特定非営利活動法人 デジタルライフサポーターズネット [対象]小学生とその保護者 [申込先]二次元コードから  予約優先 定員5組	ノウカサバイバー 要申込・先着20人 ～遊んで学ぶ、みどりの食料システム戦略～ 名古屋学芸大学デザイン学科 [対象]小学生以上 [申込先]二次元コードから Eメール: kunonodesign@gmail.com 
	工芸室	ネイチャークラフトを 楽しもう! にっしん市民環境ネット [申込先] Eメール: nishikane2024@gmail.com 予約優先 定員30人	2団体コラボレーション企画 身近なアップサイクルワークショップ 手作りサークル PIPPI・リビラボチーム R3 [定員]材料がなくなり次第終了 [対象]どなたでも [材料費]100～700円程度 申込不要	
	大会議室	体験講座 すき紙で ランタンを作ろう NPO法人 なかまの家 [申込先] Eメール: info@pole-pole.or.jp ファクス: 0561-76-4550 電話: 0561-72-2175 [材料費] 200円 予約優先 定員20人	楽しくステップで 脳トレ・体力向上! 口論義スクエアステップクラブ [持ち物]汗拭きタオル・飲み物 [申込先]ファクスまたは電話: 0561-73-1447 要申込 先着30人	みんなで楽しく オリジナルハーブ塩作り ハーブの小径 [材料費]500円 [申込先]二次元コードからEメールで  予約優先 定員15人
2階	視聴覚室	上映会 「縁組み家族 君がくれた幸せ」 つなぐ 申込不要 定員50人 (先着)	こわいおはなし会 紙芝居・絵本・語り にっしん図書館サポーターズ [2部制]正午～午後0時35分・午後0時45分～1時20分 [申込先] Eメール: toshokan-supporters@qc.commufa.jp 要申込 各回先着50人	あつまれ! 絵本・紙芝居を 読んでみたい人 泉の会 申込不要 定員50人 (先着)
	談話室	救急法・幼児安全法 ・健康生活支援講習 日進市地区日赤奉仕団 申込不要 定員10人 (先着)	要申込 参加には申し込みが必要です。先着の場合、申し込み受付は 6月1日(土) からとなります。 申込不要 予約なしで参加できます。 予約優先 予約を受け付けますが定員に空きがあれば当日でも参加できます。	

		午前10時10分～午後0時30分			午後1時～3時30分		
1階	多目的ホール	ヤクルト東海×名城大学経営学部相川ゼミ共同企画 おなかのことを学ぼう! ヤクルト健康イベント 株式会社ヤクルト東海 [対象]小学生 [申込先]二次元コードから [材料費] 200円 予約優先 定員20人程度 			人型ロボットPepperと遊ぼう ソフトバンク株式会社 CSR本部 [対象]子ども 申込不要		
	エンターテインメントステージ	オカリナ歌 &ギター わいAMIライブ AMI 申込不要	香りの創造 中部大学 第一高等学校 ESD	Rin あそびのひろば 親子であつまれ! NPO 法人 ファミリーステーション Rin	クラシックギター で奏でる ポピュラー曲 休憩ソングー	歌声と秦琴! みんなが歌える コンサート 秦琴愛好会	エケクター AKT48 エア air バンド AKT48 air バンド

終日	トヨタの水素車両 について学ぼう! NTP 名古屋トヨペット株式会社 申込不要	当日整理券配布 (先着100人程度を予定) 天候などの状況により早期終了あり 未来(自動運転バス)の 移動体験 日進市防災交通課移動政策室	午後 1時30分 ～3時30分 調理室	防災に役立つ! Rin子どもクッキング NPO 法人 ファミリーステーション Rin [対象]4才以上(小3以下は要保護者同伴) [材料費]200円 [申込先]Eメール: rin@npo-rin.org 公式LINE: @583syqaf 申し込みフォーム→  要申込 先着20人
----	---	---	-------------------------------------	---

ランチ提供ブース出展

出展場所：1階小ホール

- ※販売開始時間は団体によって異なります。遅くとも午前11時30分には全ブース販売を開始する予定です。
- ※お弁当の容器など、ごみは各自持ち帰ってください。
- ※販売数には限りがあります。売り切れの際はご容赦ください。
- ※メニューは予告なく変更になる場合があります。

社会福祉法人あじさいの会
ゆったり工房
あげたま煮弁当
キャロットケーキ

社会福祉法人
きまもり会 愛歩
サンドイッチ

特定非営利活動法人
リビングサポート
あいあいの家
日替り弁当

ひろおか荘
(志摩市)
さんま寿司

セブンス・
ファクトリー
手作り弁当

有人ブース出展団体

- 愛知池友の会
- にっしん地域猫の会
- 精神保健福祉ボランティア すばる
- 素人寄席・天満天神の会 愛知支部
- 日進市防災HAMクラブ
- 特定非営利活動法人国連 UNHCR 協会
- 日進市地区日赤奉仕団
- 日進災害ボランティア
コーディネーターの会
- 権利擁護 結 福祉ステーション
- のぞみ園芸ボランティア
- ハーブの小径
- 特定非営利活動法人マルベリークラブ中部
- 日進市地域女性団体連絡協議会
- 日進市国際交流協会
- 特定非営利活動法人 Earth as Mother
- 手作りサークル PiPpi
- 日進防災推進連絡会
- MIMI 日進
- 日進里山リーダー会
- 新日本婦人の会日進支部
- 菜遊会
- にっしん平和を考える会
- まちづくりアクション@日進
- 特定非営利活動法人 LIBERAS
- AHI サポートグループアジアの子
- フェミニストねっと「もうやっこ」
- 日東東山自治会
- NPO法人 親育ネットワーク
- ラクロサポーター
- 日進市未来を創る条例ジャーズ
- 日進市年金者の会
- 東部丘陵を守る連絡会
- 日進eスポーツ協会
- NPO法人ファミリーステーション Rin
- NPO法人なかまの家
- 特定非営利活動法人海賊船
- 日進・東郷おやこ劇場
- 一般社団法人みらい学びクリエイト
- 日進竹を楽しむ会
- ふぁみりい・ぐっど@にっしん
- にっしん市民環境ネット
- 中部大学第一高等学校 創造工学科
- 中部大学第一高等学校 ESD
- 名古屋学芸大学みなみそま SL2023
- 名古屋学芸大学デザイン学科
- 愛知淑徳大学 CCC
- 生活協同組合コープあいち
- 明治安田生命 名古屋南支社
- 株式会社 タンガロイ名古屋工場
- 木祖村地域おこし協力隊 農業振興係
- 日進市環境課
- 日進市市民協働課

無人ブース出展団体

- にっしん地域猫の会
- 日進岩藤川自然観察会
- 天白川で楽しみ隊
- 南ヶ丘福祉まちづくり協議会
- 日進まちづくりの会
- 梨子ノ木自然観察会
- 日進市更生保護女性会
- にっしん図書館サポーターズ
- 一般社団法人にっしんエデュケーターズ
- 泉の会
- 特定非営利活動法人海賊船
- 一般社団法人みらい学びクリエイト
- NPO法人赤池サークル会
- AGUボランティアセンター
- koeni
コドモ エンパワメント ニッシン
(kodomo empowerment nissin)
- 日進市学び支援課
- 日進市企画政策課
- 日進市図書館

実行委員会から

今年のテーマは、市民協働の原点に立ち返る「まちづくり」。近年、「人のつながり」がさらに希薄になってしまったからこそ、人が人らしくあるために、「人のつながり」を取り戻すことが求められているように感じています。

そのためにも、市民一人一人が手を取り合い、他人事ではなく、自分事として、私たちのために「にっしん」をよりよくするために何ができるだろうか？と考える、小さな一歩を踏み出すことが、「まちづくり」につながり、「私たちのまちはこんな」にすてきたよ」という誇りにつながっていくのだと思います。

新型コロナウイルス感染症による自粛ムードからようやく解放された、さまざまなお元に戻ってきました。今年の「にっしんわいわいフェスティバル」も、できることが増えて、さらに充実した内容にパワーアップしています。今回も、市内で「まちづくり」に携わっている団体、企業、学校が集ってくださいました。心から感謝申し上げます。

ぜひ会場に来て、さまざまな活動を知り、「にっしん」の市民力に触れてみてください。そして、「わたしにもできる小さな一歩」を踏み出せる場を皆さまと創っていきたいと思います。

令和5年度下半期

財政状況報告



市では、毎年2回上半期と下半期に分けて財政状況をお知らせしています。これは、市民の皆さんに納めていただいた税金などの使い道を示し、市の財政状況をお伝えするものです。

今回は、令和5年度下半期(令和6年3月31日現在)の収入(歳入)と支出(歳出)についてお知らせします。

一般会計の予算現額は、330億6567万1千円(対当初予算額23億6378万1千円の増額)となりました。

令和5年度は、物価高騰対策事業や、中学校特別教室等空調設備設置工事事業などを実施しました。

予算額に対する収入済額および支出済額の比率は、それぞれ92.9%(対前年度比1.0ポイント減)と83.8%(対前年度比1.6ポイント減)となりました。

また、令和6年3月31日現在の市民一人当たり・世帯当たりの市税負担額は次表のとおりとなりました。

なお、今回お知らせする各数

値は決算額と異なります。これは、出納整理期間(4月1日から5月31日までの2カ月間で、現金の収入と支出の整理を行う期間)があるためです。

1人当たり・1世帯当たりの市税負担状況



市税収入額	160億9,870万5,321円	1人当たり	17万1,480円
人口	9万3,881人	1世帯当たり	40万4,003円
世帯	3万9,848世帯		(令和6年3月31日現在)

科目	収入率	50	100	150(億円)
市税	98.6%	163億3,130万3千円 160億9,870万5千円		
地方譲与税・各種交付金	125.2%	26億5,240万1千円 33億2,128万円		
国庫支出金	79.0%	59億7,927万円 47億2,432万8千円		
県支出金	76.2%	23億7,773万2千円 18億1,231万7千円		
繰入金	77.5%	4,721万8千円 3,659万9千円		
繰越金	100.0%	22億1,510万8千円 22億1,510万9千円		
諸収入	94.9%	10億9,536万4千円 10億3,944万3千円		
市債	43.4%	7億5,500万円 3億2,790万円		
その他	70.2%	16億1,227万5千円 11億3,103万6千円		
		予算額	330億6,567万1千円	
		収入済額	307億671万8千円	
		収入率	92.9%	

歳入

科目	執行率	50	100	150(億円)
議会費	98.2%	2億5,320万6千円 2億4,868万8千円		
総務費	79.3%	46億2,860万2千円 36億7,124万2千円		
民生費	89.9%	148億1,862万4千円 133億1,759万4千円		
衛生費	76.5%	35億8,216万円 27億3,912万5千円		
労働費	81.4%	418万9千円 341万5千円		
農林水産業費	83.6%	1億4,330万5千円 1億1,973万9千円		
商工費	96.2%	3億8,241万円 3億6,788万円		
土木費	73.0%	28億981万9千円 20億4,984万4千円		
消費税	94.6%	10億4,155万8千円 9億8,566万4千円		
教育費	77.0%	43億9,721万4千円 33億8,481万6千円		
公債費	84.4%	9億8,303万3千円 8億2,963万3千円		
その他	23.3%	2,155万2千円 502万9千円		
		予算額	330億6,567万1千円	
		支出済額	277億2,267万円	
		執行率	83.8%	

歳出

*歳入、歳出とも端数処理の関係で合計と一致しない場合があります。 *歳入、歳出とも令和4年度からの繰越分を含みます。

◎財務政策課

E F ☎
0 0 5 6 1
5 5 6 1
7 3 7 6
zaimu@city.nishin.jp
6 8 4 5
7 5 6 7

市制30周年記念

楽しいがいっぱい給食

スペシャルな献立で子どもと一緒に祝いします

◎学校給食課 ☎0561・72・0691 / ☒0561・74・0962
✉kushoku@city.nishin.jp



小中学校では、市制施行日の10月1日に主に日進市産の食材を使った楽しいメニューがいっぱいの給食を提供して、みんなで記念の日を盛り上げお祝いし、学校生活に思い出のページを刻みます。

とき 10月1日(火)

対象

市内小中学校(全15校)

献立

豪華なハンバーグや日進市産野菜を使ったサラダや汁物、新鮮な日進市産ぶどう果汁を使用したゼリーなど(予定)

※この給食に対し、クラウドファンディングを実施します。応援をお願いします。



(クラウドファンディング) (5月末ごろ開始)

過去の特別メニュー 「卒業おめでとう給食」



過去の特別メニュー 「日進を食べる給食」



「おいしい給食体験会」でこの「楽しいがいっぱい給食」を試食できます。

とき 10月1日(火)午前10時30分から正午まで

ところ 学校給食センター

定員 20人(先着順)

※詳細は、広報にっしん9月号などでお知らせします。

道の駅 NEWS Vol.26

日進市「道の駅」整備事業 工事の進捗報告

◎基幹施設整備課

☎0561・75・2706 / ☒0561・73・1871
✉kikanss@city.nishin.jp

令和5年7月から道の駅計画地内の整備に着手し、土木工事の進捗率は令和6年5月現在で約5割が完了しております。現在、建築工事も始まっていますが、土木工事についても同時に進めていき、令和7年中の開駅を目指し、道の駅の整備を進めていきます。

道の駅工事進捗



道の駅外観イメージ



現場状況 (令和6年5月現在)



※現場状況により施工時期が前後する可能性があります。



道の駅の詳細については市ホームページで公開しています



②管理施設整備工 (階段、スロープ) 昨年度擁壁工が完了し、管理施設整備工の施工に着手しました。道の駅計画地南西側では歩行者通路が完成しています。



①造成工 (地域振興施設建築エリア) 道の駅駅本体建物の基礎を造るための掘削工を実施しました。4月からは道の駅本体の建築工事も始まっています。

定額減税および調整給付を実施します

◎ 税務課 ☎ 0561-73-4094 / F 0561-73-8024 / E zeimu@city.nisshin.lg.jp



賃金上昇が物価高に追いついていない国民の負担を緩和し、物価上昇を十分に超える持続的な賃上げが行われる経済の実現を目指すための一時的な措置として、令和6年分所得税及び令和6年度分個人住民税において、定額減税および調整給付を実施します。

① 令和6年度の個人住民税の定額減税を実施します。

対象者

令和6年度の個人住民税所得割の納税義務者のうち、前年の合計所得金額が1805万円以下の人。ただし、非課税の人、均等割・森林環境税（国税）のみ課税の人は対象外です。

※ 所得税（国税）の定額減税については、③に記載の定額減税特設サイトをご覧ください。

減税額の計算方法

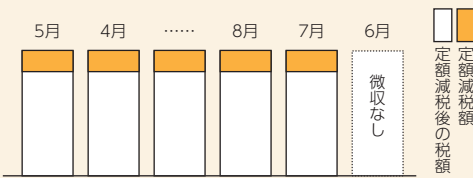
納税義務者本人および控除対象配偶者・扶養親族（国外居住者を除く）1人につき、令和6年度分の個人住民税1万円を減税します。なお、その合計額が個人住民税所得割額を超える場合は、個人住民税所得割額が限度額となります。

定額減税の実施方法

(1) 給与所得にかかる特別徴収（給与と天引き）の場合

令和6年6月分の給与と天引きを行わず、定額減税後の税額を11分割し、令和6年7月分から令和7年5月分まで給与と天引きを行います。

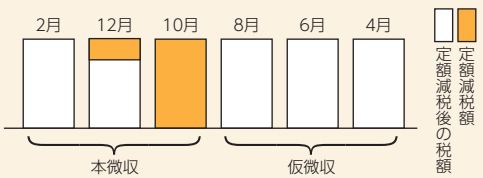
※ 定額減税の対象とならない人は通常通りの徴収方法となります。



(2) 公的年金等の雑所得にかかる特別徴収（年金天引き）の場合

令和6年10月支払分の年金より年金天引きされる税額から、定額減税を行います。

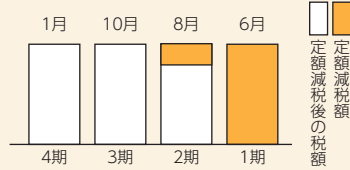
※ 控除しきれない部分の金額については12月支払以降の税額から順次控除を行います。



(3) 普通徴収（納付書や口座振替等）の場合

第1期分の税額から特別徴収を行います。

※ 控除しきれない部分の金額については第2期以降の税額から順次控除を行います。



その他

● 寄附金税額控除の特例控除（ふるさと納税）の上限額は、定額減税前の所得割に基づき算出します。

● 定額減税は、住宅ローン控除やふるさと納税による寄附金税額控除など、全ての税額控除をした後の所得割額から行います。

● 同一生計配偶者のうち、前年の合計所得金額が1000万円超である納税義務者の配偶者（同一生計配偶者のうち、控除対象配偶者を除いた配偶者）については、令和6年度の個人住民税の定額減税における扶養親族等の算定の対象になりませんが、対象者が把握できる令和7年度の個人住民税において、1万円が減税されます。

定額減税Q&A

Q どのような経緯で定額減税が実施されるのですか

A 令和5年11月2日に閣議決定された「デフレ完全脱却のための総合経済対策」において、賃金上昇が物価高に追いついていない国民の負担を緩和するため、デフレ脱却のための一時的な措置として、令和6年分所得税および令和6年度分個人住民税の減税を実施するとされました。具体的には、納税者ご本人および控除対象配偶者を含めた扶養親族1人につき、令和6年度分の住民税から1万円の減税を行うものとなります。

Q 配偶者と子2人の計3人を扶養している場合の定額減税額はいくらですか

A 本人で1万円、控除対象配偶者と子2人で3万円、合計4万円が個人住民税の定額減税額です。

ただし、定額減税額が所得割額を超える場合には、所得割額を上限とします。

※ 令和6年度（令和5年中）の住民税の合計所得金額が1000万円を超える人の配偶者分の減税額は、令和7年度の所得割額から控除します。

Q 給与所得以外にも所得があり、給与からの特別徴収の他、自分でも納付します。その場合、定額減税はどのように控除されますか

A 本市においては、原則として給与からの特別徴収分から優先して控除します。給与から特別徴収しきれない場合は、自分で納付する普通徴収分又は年金からの特別徴収分から控除します。なお、複数の徴収方法で納付する場合の定額減税額および定額減税後の納付額については、6月上旬に届く納税通知書をご確認ください。

Q 定額減税しきれない場合はどうなりますか

A 定額減税しきれない場合は、その差額を1万円単位で調整給付を支給します。詳細は②をご確認ください。

Q 定額減税を受けるには何か申請をする必要はありますか

A 申請をする必要はありません。個人住民税が給与からの特別徴収(給与天引き)の人には令和6年5月に、普通徴収(個人で納付)の人、年金からの特別徴収(年金天引き)の人には6月に、定額減税後の税額を通知します。通知の中で、定額減税額を確認することが出来ます。

定額減税の詳細は、市ホームページをご覧ください。
<https://www.city.nissihin.lg.jp/department/soumu/zeinu/5/2/2/shiminzei/15401.html>
 (市ホームページ)



② 定額減税しきれない人へ調整給付を支給します。

対象者

納税義務者本人および配偶者を含め

た扶養親族の数に基づき算定される定額減税可能額が、令和6年分所得税額(推計)または令和6年度分個人住民税所得割額を上回る人。

給付額

〔所得税の定額減税可能額〕

1人あたり3万円×減税対象人数※

〔個人住民税の定額減税可能額〕

1人あたり1万円×減税対象人数※

※減税対象人数・納税義務者本人および控除対象配偶者・扶養親族(国外居住者を除く)

定額減税可能額が、令和6年分所得税額(推計)または令和6年度分個人住民税所得割額を上回る人に対し、その上回る額の合算額(1万円単位に切り上げ)を支給します。

給付時期・手続き

調整給付については、定額減税の算定後に対象者を抽出します。準備が整い次第、順次お知らせする予定です。

③ 関連情報

定額減税特設サイト

所得税の定額減税に関する最新の情報はこちら

<https://www.nta.go.jp/users/gensen/teigakugenzei/index.htm>



(国税庁ホームページ)

新たな経済に向けた給付金・定額減税一体措置

<https://www.cas.go.jp/jp/seisaku/benefit2023/index.html>



(内閣官房ホームページ)

正・副議長と委員会構成が
決まりました

◎議事録

☎ 0561-73-5923 / ☎ 0561-74-0650
 ✉ giji@city.nissihin.lg.jp

5月17日(金)に行われた市議会第2回臨時会において、正・副議長が選出されました。



議長
小野田利信



副議長
福安 淳也

各委員会の構成をお知らせします(敬称略)。

議会運営委員会 9人

委員長 大橋ゆうすけ
 副委員長 水野たかはる
 委員 加納やすこ
 川嶋 恵美
 坂林たくみ
 島村きよみ
 武田 治敏
 山田 久美
 吉野ゆうと

福祉厚生委員会 6人

委員長 山田 久美
 副委員長 加納やすこ
 委員 大橋ゆうすけ
 小出あさこ
 中島まなみ
 ゆきむらともこ

予算決算委員会 20人

委員長 福安 淳也
 委員 他18人

総務文教委員会 7人

委員長 川嶋 恵美
 副委員長 吉野ゆうと
 委員 大屋よしお
 小野田利信
 ごとうみき
 田中とおる
 舟橋よしえ

市民建設委員会 7人

委員長 水野たかはる
 副委員長 岩淵 晃久
 委員 坂林たくみ
 島村きよみ
 白井えり子
 武田 治敏
 福安 淳也

副委員長 大橋ゆうすけ

人権



6月1日は『人権擁護委員の日』です。

人権擁護委員はあなたの街の身近な相談パートナーです。

差別や暴行、虐待、職場でのセクハラやパワハラ、体罰やいじめ、インターネットによる誹謗中傷などでお悩みの人は、人権相談をご利用ください。相談は無料で、秘密は厳守します。一緒に考えましょう。

日進市特設人権相談

とき 6月19日(水)

午前10時～正午、
午後1時～3時

ところ 市役所本庁舎
4階相談室

※要予約。

1人1時間以内。

電話相談も可。



他にも相談が受けられます。(法務局)

相談名	電話番号・URL など	受付日時
さまざまな人権問題の電話による相談 みんなの人権110番	☎0570-003-110	午前8時30分～ 午後5時15分 (土・日曜日、祝日除く)
さまざまな人権問題の インターネットによる相談 インターネット人権相談	🌐 https://www.jinken.go.jp/ 	いつでも可 (回答は後日)
セクハラ・家庭内暴力など 女性の人権問題 女性の人権ホットライン	☎0570-070-810	午前8時30分～ 午後5時15分 (土・日曜日、祝日除く)
いじめ・虐待など こどもの人権問題 こどもの人権110番	☎0120-007-110 (通話料無料)	午前8時30分～ 午後5時15分 (土・日曜日、祝日除く)
こどもの人権問題 (LINEからの相談) LINEじんけん相談 (チャット)	アカウント名: 法務局 LINE じんけん相談 検索ID: @linejinkensoudan 友だち追加はこちらから!	午前8時30分～ 午後5時15分 (土・日曜日、祝日除く)

男女共同参画



6月23日～29日は『男女共同参画週間』です。期間に合わせて、以下のイベントを実施します。

① 男女共同参画週間パネル展示

とき 6月24日(月)正午から30日(日)まで
ところ 図書館エントランスホール
内容 男女共同参画啓発パネル「男女共同参画のキホン」移行行く男女の意識編」を展示します。

② 特別図書ミニ展示

とき 6月7日(金)から7月3日(水)まで
ところ 図書館開架エリア入口すぐ
内容 男女共同参画に関する図書を選書し、特設コーナーを設置します。

③ 人権絵本読み聞かせ

とき 6月29日(土)定例おはなし会後すぐ
(午後2時30分ごろ開始)
ところ 図書館おはなしの部屋
内容 人権擁護委員による人権絵本読み聞かせです。人権啓発グッズも配布します。

◎市民協働課

☎0561-751682

📠0561-724603

📧kyoudou@city.nissin.lg.jp

7月は「社会を明るくする運動強化月間」です！

7月1日「更生保護の日」から1カ月間は「社会を明るくする運動」の強化月間です。この運動は、犯罪・非行の防止と犯罪・非行をした人たちの更生について、理解を深め、それぞれの立場において力を合わせ、犯罪や非行のない安全で安心な明るい地域社会を築くための全国的な取り組みです。今年度で74回目を迎えます。



▲強化月間中は市内各所で啓発活動を実施しています

地域を守り、犯罪を予防する「更生保護」活動

「更生保護」は人の立ち直りを支える活動です。

更生保護とは、国が民間の人々と連携して、犯罪や非行をした人を地域の中で適切に見守り、再犯を防ぎ、立ち直りを助ける活動です。その際に活躍するのが、保護司をはじめとする地域の人々です。

保護司

保護司は、法務大臣から委嘱を受けた非常勤の国家公務員であり、民間ボランティアです。犯罪や非行をした人の立ち直りを地域で支える役割を果たしています。

更生保護女性会

更生保護女性会は、犯罪・非行を未然に防ぐために地域での啓発活動や、子どもたちの健全な育成を助ける活動を行っています。また、非行のある人たちの改善更生に協力することを目的としたボランティア団体です。会の趣旨に賛同する女性であれば、どなたでも加入できます。



▲豊ヶ丘学園の生徒から届いたクリスマスケーキのお礼のメッセージ



会員募集中です。一緒に活動しませんか？
興味のある人は市民協働課へお問い合わせください。



日進市パートナーシップ・ファミリースhip宣言制度について

パートナーシップとは、お互いを人生のパートナーとして、対等な立場で、継続的な共同生活をしている、またはすることを約束しているお二人の関係です。また、ファミリースhipとは、パートナーシップおよびパートナーシップにある人の一方または双方の实质子や、養子を始めとした近親者（三親等内の人）を含めた、家族であることを約束している関係です。

令和5年3月から「日進市パートナーシップ宣言制度」が開始されましたが、令和6年5月から新たに「ファミリースhip」も追加した宣言制度が始まりました。この制度は、パートナーシップ・ファミリースhip関係にある人々の宣誓を市が尊重し、宣誓書受領証や宣誓書受領カードを交付するものです。

これまでの経緯

- 令和5年3月 日進市パートナーシップ宣言制度開始
 - 令和5年10月 愛知県内自治体間連携が開始
(18自治体)
 - 令和6年5月 日進市パートナーシップ・ファミリースhip宣言制度開始
- 詳細は市ホームページをご確認ください。



▲市ホームページ



日進市国民健康保険・後期高齢者医療制度に加入している人へ 特定健診・後期高齢者医療健診のお知らせ



5月末から6月上旬に特定健診・後期高齢者医療健診受診券を発送します。(加入時期により受診券が発送されない場合があります。)

●特定健診

対象：市国民健康保険に加入している40歳以上の人

目的：生活習慣病の原因となるメタボリックシンドロームの早期発見・改善

時期：集団（保健センター）7月、9月、12月
個別（指定医療機関）6月～11月

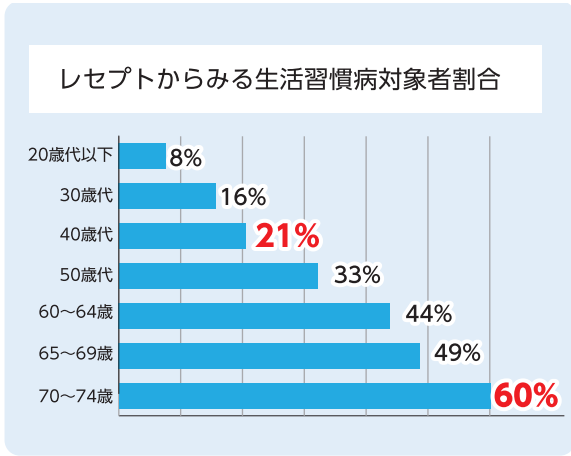
●後期高齢者医療健診
対象：後期高齢者医療制度に加入している人

目的：生活習慣病の原因となるメタボリックシンドロームの早期発見・改善およびフレイルの予防

時期：個別（指定医療機関）6月～11月
詳細は送付された案内をご確認ください。

40歳代の20・9%、65～69歳の48・9%は生活習慣病で治療しているのはご存じですか

市のデータヘルス計画策定により、生活習慣病の治療状況が分かりました。30歳代からは脂質異常での受診の増加、40歳代はさらに高血圧や糖尿病の受診をする人が増加します。50歳代には虚血性心疾患の割合の増加、60歳代からは脳血管疾患や慢性腎臓病の増加が目立ちます。これらの疾患を予防・早期発見・早期治療するために特定健診があります。



65歳以上の健康づくりについて

65歳以上になると、フレイルが進行し、誤嚥性肺炎・転倒による骨折などの疾患が増えてきます。疾患が増えると経済的負担が増すだけでなく、生活スタイルを変える必要が出てきます。

健診結果を活用してフレイルを予防しましょう。

後期高齢者医療健診では、15項目のフレイルチェックができます(結果については、医療機関から説明・資料提供があります)。



食べて元気にフレイル予防
厚生労働省健康局健康課作成より抜粋

各年代の罹患率割合が高い疾病

30歳代～ 脂質異常症	加齢と生活習慣病発症で動脈硬化が進みます
40歳代～ 高血圧症・糖尿病	
50歳代～ 虚血性心疾患	
60歳代～ 脳血管疾患・慢性腎臓病	

健診結果は市が実施する保健事業・介護予防事業に活用します

健診データは、市が実施する保健事業・介護予防(※各種教室、訪問などに活用します。案内通知などが届く場合があります(委託業者含む)ので、ご了承ください。

※各種教室・訪問：特定保健指導、糖尿病重症化予防事業受診勧奨訪問、フレイル予防教室など

市制30周年記念
市と日本赤十字社愛知県支部との地域の支えあいを通じた高齢者健康生活支援モデル協力連携事業

元気をいっぱいにつくる！にっしんプロジェクト フレイル予防と健診でみんな元氣(にっしんプロジェクト)

日本赤十字社愛知県支部・名古屋ブランドパスの協力で制作しています。ぜひご覧ください。



◎保険年金課(保健事業係) ☎0561-73-3491 / ☎0561-72-4554 / hoken@city.nissin.lg.jp

健康で生き生きと過ごすヒントを学ぼう

アクティブシニア倶楽部受講生募集

◎岩崎台・香久山福祉会館 ☎052・8000・6601 / F 052・8000・6902 / E iwakagu@city.nissin.jp

フレイル予防のために大切な「食べること」「動くこと」「つながること」をテーマに実習を交えながら仲間と学び、健康寿命の延伸を目指して、アクティブに豊かなセカンドライフを送りましょう。

※フレイルとは、加齢による心身の虚弱状態です。早めに適切な取り組みを行うことで、健康状態を取り戻すことができます。

とき
7月～11月の月2回 午前10時～正午 事前説明会1回と講習9回の全10回

ところ
岩崎台・香久山福祉会館、愛知学院大学日進キャンパスほか

内容
フレイル予防を主軸とした医療専門職などによる健康づくりの講義と実習

仲間づくり、地域づくりのための講義と実習、また交流の場や情報の提供

対象

- 次の①～⑤全てに当てはまる人
- ① 概ね60歳以上の市内に在住の人
- ② 健康づくり・仲間づくり・地域づくりに興味がある人
- ③ 岩崎台・香久山福祉会館をはじめ、全ての会場へ直接自分で行く人
- ④ 要介護認定を受けておらず、医師から運動を止められていない人
- ⑤ 令和4・5年度のアクティブシニア倶楽部を受講していない人

講師
愛知学院大学健康科学部教授ほか

定員
20名(応募者多数の場合は抽選)

参加費
無料(教材費などは実費)

持ち物
運動ができる服装、飲み物

申し込み方法
6月14日(金)午後5時(必着)までに、所定の様式(各福祉会館および市ホームページで入手可)を岩崎台・香久山福祉会館(〒470-0134 香久山四丁目201番地14)へ(郵送、ファクス、Eメール可)

その他
※電話での申し込みはできません。
詳しくは、各福祉会館に設置のチラシまたは市ホームページをご確認ください。

	開催日	テーマ	内容	講師	場所
	7月18日(木)	オリエンテーション	オリエンテーション	福祉会館職員	岩崎台・香久山福祉会館 多目的ホール
①	7月25日(木)	運動・栄養	講演「フレイルとは」レクリエーション・ゲーム	愛知学院大学健康科学部教授ほか	愛知学院大学日進キャンパス
②	8月1日(木)	総論・栄養	高齢者の食と栄養について 栄養調査	愛知学院大学健康科学部教授ほか	岩崎台・香久山福祉会館 多目的ホール
③	8月22日(木)	運動	貯筋生活のすすめ レクリエーション・ゲーム	愛知学院大学健康科学部教授ほか	岩崎台・香久山福祉会館 多目的ホール
④	9月12日(木)	社会参加・地域づくり	ボランティア総論	愛知県社会福祉協議会 ボランティアセンター 運営委員会 委員長	岩崎台・香久山福祉会館 多目的ホール
⑤	9月26日(木)	栄養	フレイルと栄養 栄養調査	愛知学院大学健康科学部教授ほか	岩崎台・香久山福祉会館 多目的ホール
⑥	10月10日(木)	社会参加・地域づくり	ボランティア活動のはなしとグループワーク	水晶山市民の会	岩崎台・香久山福祉会館 多目的ホール、水晶山緑地
⑦	10月24日(木)	口腔	フレイルと口腔の健康	愛知学院大学短期大学部教授ほか	岩崎台・香久山福祉会館 多目的ホール
⑧	11月14日(木) 予備日11月15日(金)	社会参加・地域づくり	ボランティア活動のはなしと里山散策	日進里山リーダー会	北高上緑地
⑨	11月28日(木)	運動・総括	貯筋生活のすすめ レクリエーション・ゲーム まとめ	愛知学院大学健康科学部教授ほか	愛知学院大学日進キャンパス



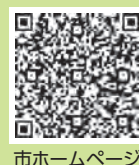
風水害に対する備え

◎防災交通課

☎ 0561-73-3279 / 0561-74-0258
 〓 housai@city.nishin.lg.jp

近年、大雨や台風などによって起る土砂災害を含む風水害による被害が多くなっています。これら風水害による被害は、事前に情報を得ることで、襲来時期や規模をある程度予測することができます。本市では、風水害・土砂災害などの災害情報をより入手しやすいようにホームページを更新しています。気象庁、愛知県、日進市などが提供する情報を事前に確認し、風水害・土砂災害に備えましょう。

日進市ホームページ
 「風水害・土砂災害に備えましょう」
 〓 <https://www.city.nishin.lg.jp/department/seikatu/housai/5/2/2/jijo/11564.html>



市ホームページ



普段の備え

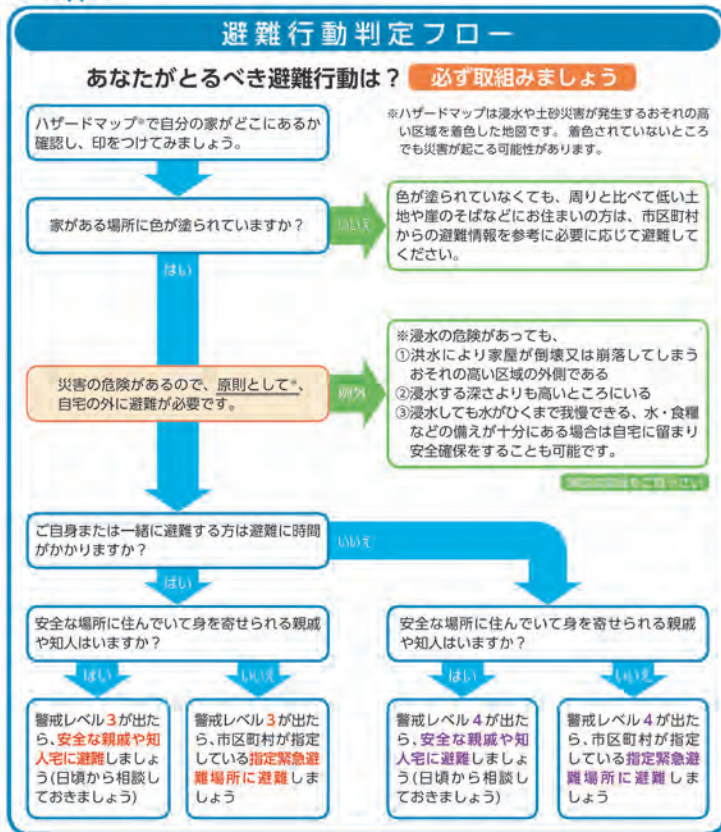
●自分の住んでいる場所が危険かどうか確認しましょう

風水害時には、避難行動判定フローに沿って、洪水ハザードマップなどで浸水想定区域や浸水深、土砂災害警戒区域などを確認し、自分の住んでいる場所が、避難が必要かどうか事前に確認してください。

台風・豪雨時に備えてハザードマップと一緒に「避難行動判定フロー」を確認しましょう

平時に確認

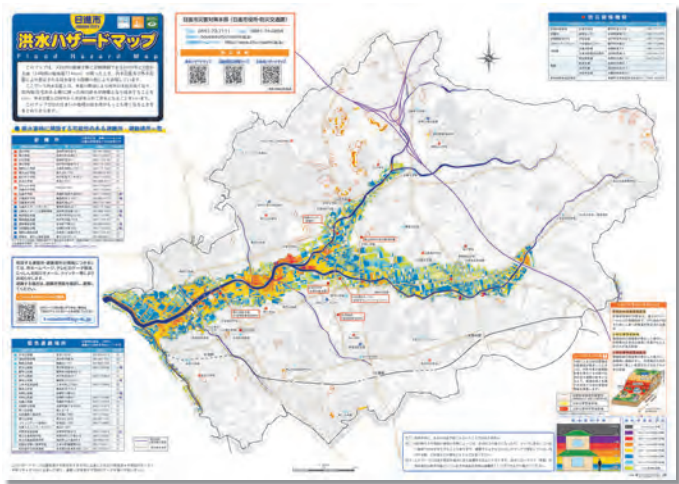
「自らの命は自らが守る」意識を持ち、自宅の災害リスクととるべき行動を確認しましょう。



(洪水ハザードマップ)



(市ホームページ)



日進市洪水ハザードマップ



日進市防災対策マップ

避難場所・避難所を確認しましょう

災害時に開設される避難所・避難場所を示した防災対策マップを確認し、避難先を想定しておきましょう。

いずれのマップも市ホームページで確認できるほか、本庁舎2階防災交通課窓口で配布しています。

災害情報を入手しましょう

●「にっしんお知らせメール」に登録ください

災害などの情報は「にっしんお知らせメール」で逐次、お知らせします。登録方法は、二次元コードまたは登録用アドレス (f.nissin@sgp.np) にメールアドレスを送信してください。

にっしんお知らせメール登録二次元コード



パソコン・スマートフォン用



フィーチャーフォン用

LINE 市公式アカウント 二次元コード

検索ID:@aissin



災害が近づいたら

●**台風**に備えましょう

入手した災害情報から、台風が接近していると予測される場合は、次のような対策をしましょう。

- (1) 飛ばされやすい自転車や植木鉢などを屋内へ移す
- (2) 雨戸やシャッターを下ろし、カーテンを閉める
- (3) 窓ガラスにテープや飛散防止フィルムを貼る
- (4) 雨どいや排水溝のつまりを取り除く
- (5) 落ちてきそうな木の枝を切る
- (6) 断水に備え、浴槽に満タンの水を貯める



●**風水害の警戒レベル**について

風水害の場合は、警戒レベルにより避難情報をお知らせします。

新たな避難情報等

警戒レベル

5	災害発生又は切迫	緊急安全確保※1
~~~~~<警戒レベル4までに必ず避難!>~~~~~		
<b>4</b>	災害のおそれ高い	避難指示※2
<b>3</b>	災害のおそれあり	高齢者等避難※3
<b>2</b>	気象状況悪化	大雨・洪水・高潮注意報 (気象庁)
<b>1</b>	今後気象状況悪化のおそれ	早期注意情報 (気象庁)

- (7) 浸水や土砂の流出に備え、土のうを準備する
- (8) 気象情報に注意し、早めに避難の準備をする
- (9) 備蓄品や非常用持出品を用意する

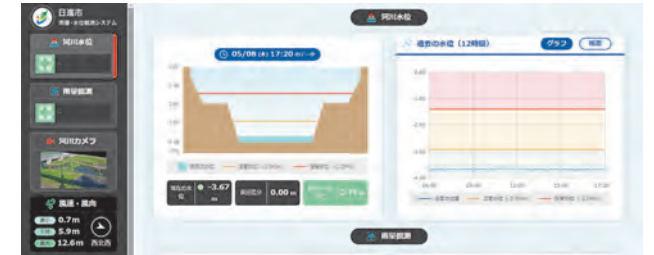


災害情報を入手して、自宅の安全が確保できないと見込まれる場合は、避難用非常持出品を持って、災害が起こる前に安全に避難しましょう。

また、感染症等の対策として、次の点にご留意ください。

●**日進市雨量水位観測システム**

日進市野方町後口(野方大橋付近)に設置した観測装置で計測した水位情報、雨量情報、風速情報、カメラで撮影した河川画像を配信しています。



- ① 「避難」とは「難」を「避」けることです。災害情報から自宅が安全と見込まれる場合は、感染リスクを負ってまで避難所へ行く必要はありません。水害には、自宅の2階への避難(垂直避難)も、有効となります。
- ② 避難所が過密状態になることを防ぐため、可能な場合は安全な地域にお住いの親戚や友人の家などへの避難をご検討ください。
- ③ 避難所に避難する場合は、感染対策に必要な物(水、食料、マスク、体温計、消毒液、スリッパなど)を持って避難しましょう。

**訓練情報**

●**防災サイレンの試験吹鳴**について

風水害、土砂災害時などの避難指示を知らせるための防災サイレンの試験吹鳴を実施します。

▼とき: 6月16日(日)午前8時45分頃  
市民会館、日進西中学校、竹の山小学校、相野山小学校、東小学校、三ヶ峯給水場のサイレンを試験的に吹鳴します。

吹鳴パターンは、3秒の吹鳴と休止を9回繰り返します。  
実際の風水害、土砂災害時と同じ音が鳴ります。

※当日、風水害などにより訓練が中止されることがあります。中止の場合は、市ホームページでお知らせします。

**【実際にサイレンが聞こえたら...】**

災害が実際に発生してサイレン音が聞こえたら、すぐ市ホームページ、テレビ、ラジオなどで災害情報を確認し、開設されたお近くの避難所へ避難してください。

※夜間や外に出るのがかえって危険な場合には自宅の2階への移動(垂直避難)もひとつの手段です。慌てずにまずは市ホームページで開設情報をご確認ください。

# 空家の適切な管理と有効活用

◎都市計画課

☎ 0561・73・2049  
F 0561・73・1821

E toshikeikaku@city.nissin.lg.jp



空家やその敷地の所有者は、近隣の生活環境に影響を及ぼした場合、その管理責任を問われる恐れがあります。定期的に確認し、日頃から適切な管理をお願いします。

管理不全の空家を発生させないよう、家屋の所有者は管理や活用について家族と話し合い、将来への備えをお願いします。また、市民の皆さんには、お住まいの地域で管理不全の空家がありましたら市へ情報提供をお願いします。

## 空家の適切な管理を怠ると

### ◆危険です！

建物やブロック塀などが老朽化して倒壊し、通行人や近隣住民・建物などに害を与える場合があります。

### ◆通行の障害や害虫が発生します！

これからの季節は特に雑草、樹木が繁茂し、敷地外への越境や害虫（ハチ、シロアリなど）の発生源となります。また、ごみの不法投棄や放火の誘発など、防犯上の問題もあります。

### ◆罰金・訴訟の可能性があります！

空家を適切に管理せずに特定空家等に認定され、命令を受け、なお必要な措置などをしない場合、50万円以下の過料が課せられる場合があります。また、被害を受けた人から損

害賠償請求など管理責任を問われる恐れがあります。

### ◆管理コストがかかります！

建物の改修、樹木の剪定などは適切な時期に行わないと余計なコストがかかります。また、管理不全であるとして特定空家等に認定され、市から勧告を受けると、土地の固定資産税などの課税標準の特例から除外され、税額が高くなる場合があります。

## 相続登記を進めましょう

令和6年4月1日から、相続登記の申請が義務化されました。空家の適切な管理・利活用のためにも、相続が発生したら早めに相続手続きを済ませていただきますようお願いいたします。

相続登記がされずに空家の名義が亡くなった人のままになっていると、手続きが進められなくなる場合があります。長期化するさらさらに相続が発生するなど権利関係の複雑化や、話し合いのできない人が出てくるなど、手続きにより多くの時間と費用が必要になります。

## 空家の適切な管理、有効活用のための支援体制

・各種専門団体との連携協定により業者、相談先の紹介が可能です。

### ◆空家を利活用したい（売りたい・貸したい）

空家バンクへの登録をお勧めします。

契約などに必要な宅地建物取引業者を紹介することができますほか、各種補助制度があります。

### ◆空家に関する相談がしたい

司法書士会などの専門家団体を案内します。

・相続登記などに関すること  
・不動産の売買や賃貸に関すること  
・リフォーム・耐震診断・改修などに関すること

※各相談の連絡先や日時・予約方法の詳細は都市計画課へお問い合わせください。

### ◆家を壊したい

老朽化などで著しく不良である空家を除却するための工事費の一部を補助します。（上限90万円）

## 被相続人居住用家屋等確認書の交付

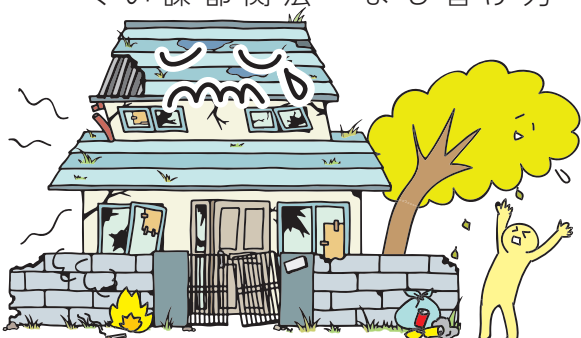
「空家の発生を抑制するための特別措置」として、相続日から3年を経過する日の属する年の12月31日までに一定の要件を満たした場合に、当該家屋または土地の譲渡所得から

最大で3千万円を特別控除する制度があります。この特別控除を受けるために必要な書類のうち、被相続人居住用家屋等確認書については、都市計画課で交付します。交付の要件や申請に必要な書類などの詳細については、都市計画課へお問い合わせください。

## 空家対策に係る協力事業者登録制度について

市では、空家対策に関する事業の提供ができる事業者を「協力事業者」として登録いただき、空家に関して寄せられるさまざまな相談に対し登録事業者の一覧をご紹介します。あります。

ご協力いただけただけの事業者を募集しておりますので、登録方法などには都市計画課へお問い合わせください。





日進市空家バンクは、空家を貸したい人・売りたい人が登録申請した物件情報を、空家を借りたい人・買いたい人に情報発信する制度です。お持ちの空家の有効活用のため、空家バンクに登録しませんか。



### 空家バンク関連補助制度

- 空家バンクを利用して契約が成立した場合
    - 売買または賃貸借契約が成立した場合に必要な仲介手数料の一部を補助します。(上限2万5千円)
  - 市外の方が空家バンクを利用して空家を購入して日進市に定住する場合
    - リフォームに係る費用の一部を補助します。(上限30万円)
    - 子育て世帯については、登記や引っ越しに係る費用の一部を補助します。(上限30万円)
- ※補助要件などの詳細は都市計画課へお問い合わせください。

## セーフティネット住宅に 登録しませんか

◎都市計画課 ☎0561-73-2049 / ☎0561-73-1821  
 ㊚toshikeikaku@city.nisshin.lg.jp

全国で、高齢者、障害者、子育て世帯など、住宅の確保に配慮が必要な人は、今後も増加する見込みです。

一方で、民間の空家・空室は年々増加していることから、平成29年10月からそれらを活用して住宅確保要配慮者(※1)であることを理由に入居を拒まない賃貸住宅の登録を受け付けています。

セーフティネット住宅へ登録するには、規模や構造などが一定の基準を満たしている必要がありますが、国の改修費の補助金が受けられる場合があるなど、さまざまなメリットがあります。(※2)。

空家・空室の活用を考えている大家さんはこの機会にぜひセーフティネット住宅への登録をご検討ください。

- (※1) 住宅確保要配慮者とは、低額所得者(月収15万8千円以下)、高齢者、障害者、子育て世帯(高校生までの子どもを養育する世帯)、外国人など
- (※2) 国の補助を受けた場合は、住宅確保要配慮者専用住宅として10年以上管理するなどの必要がありません。

●**メリット1**  
登録した空家・空室は、国が管理する専用ホームページに掲載され、広く周知することができます。

●**メリット2**  
入居者受け入れにあたり必要な改修を行う場合は改修工事費の補助を受けることができます。

●**メリット3**  
居住支援法人などによって入居前・入居後における不安を相談でき、解決のサポートを受けられる場合があります。

### 問い合わせ先

▼登録制度に関するお問い合わせ先  
 愛知県建築局 公共建築部  
 住宅計画課 民間住宅グループ  
 ☎0527-654-6500  
 ㊚jutakeikaku@pref.aichi.lg.jp

▼国の改修費補助に関するお問い合わせ先  
 住宅確保要配慮者専用賃貸住宅改修事業交付事務局  
 ☎03-6260-8113  
 ㊚snj@how.or.jp



# 児童手当現況届について

子育て支援課 ☎ 0561-73-4183

F 0561-72-46003

E Kosodateshien@city.nishin.lg.jp

令和4年度から、現況届(更新の手続き)が**原則提出不要**となりました。

ただし、児童の養育状況が変わっている人や、次のいずれかに該当する人は現況届の提出が必要です。

- 配偶者からの暴力などにより、住民票の住所地と異なる市区町村で受給している人
- 支給要件児童の戸籍がない人
- 離婚協議中で配偶者と別居している人
- その他、市区町村から提出の案内があった人

現況届の提出が必要な人には6月上旬から順次案内を送付しますので、内容を確認の上、子育て支援課へ必ず提出してください。期限までに現況届の提出がない場合には、10月の定期支払日に支払うことができませんので、必ず期限内に手続きをしてください。

● **提出期限** 6月28日(金)(必着)

● **提出方法**

案内同封の返信用封筒で子育て支援課へ郵送で提出してください。

● **その他**

● 現況届の提出が不要な場合でも、確認事項がある場合には子育て支援課から連絡します。前年度と変更があった場合には、変更届などの提出をお願いすることがあります。

● 審査の結果、令和6年6月分以降の手当額が変更となる人には、後日通知します。

## ▼所得制限限度額以上で所得上限限度額未満の人

対象	支給額(月額)
0歳~中学校修了前	5,000円

## ▼所得上限限度額以上の人

支給されません

## ▼所得制限限度額内の人

対象	支給額(月額)
0歳~3歳未満	15,000円
3歳以上小学校修了前 (第1・2子)	10,000円
3歳以上小学校修了前 (第3子以降)	15,000円
中学生	10,000円



## 児童手当の額

扶養親族等の数	①所得制限限度額		②所得上限限度額	
	所得額	収入額の目安	所得額	収入額の目安
0人	6,220,000円	8,333,000円	8,580,000円	10,710,000円
1人	6,600,000円	8,756,000円	8,960,000円	11,240,000円
2人	6,980,000円	9,178,000円	9,340,000円	11,620,000円
3人	7,360,000円	9,600,000円	9,720,000円	12,000,000円
4人	7,740,000円	10,021,000円	10,100,000円	12,380,000円

※扶養人数が1人増えるごとに、所得制限限度額および所得上限限度額に38万円加算

支給対象外となった場合は受給資格自体がなくなり、昨年度までに支給対象外となった人で、**今年度の所得が所得制限内となる場合は、市民税課税通知書などを受け取った日の翌日から15日以内に必ず認定請求手続きを行ってください。**15日を過ぎて手続きをした場合は、認定請求手続きをした日の翌月分からの支給となります。

なお、令和6年10月に予定されている制度改正については詳細な情報が分かり次第お知らせします。令和6年6月分から9月分までの手当額については現行の制度で決定します。

# 令和6年度国民健康保険税の改定

◎ 保険年金課

F 0561-72-4554

E hoken@city.nishin.lg.jp



令和6年度の国民健康保険税が改定となりましたのでお知らせします。

1人当たり医療費の増加などにより、国民健康保険財政は厳しい状況にあります。

国民健康保険制度について将来的に持続可能な運営を行うため、今後も計画的に保険税の見直しを行っていきます。

		令和5年度	令和6年度
医療給付費分 (被保険者全員)	所得割率	5.80%	6.65%
	均等割額	23,000円	25,400円
	平等割額	23,000円	23,000円
	課税限度額	65万円	65万円
後期高齢者 支援金分 (被保険者全員)	所得割率	2.05%	2.90%
	均等割額	6,900円	8,100円
	平等割額	3,000円	5,500円
	課税限度額	22万円	24万円
介護納付金分 (40~64歳の 被保険者)	所得割率	2.20%	2.35%
	均等割額	11,000円	11,200円
	平等割額	6,200円	6,200円
	課税限度額	17万円	17万円

所得割：加入者の合計所得に応じて計算 均等割：加入者数に応じて計算  
平等割：世帯当たり定額

※個々の保険税額については、7月中旬発送の納税通知書でお知らせします。

# 日進市安全安心 推進大会2024



◎防災交通課 ☎0561-73-3494  
 F 0561-74-0258 / E bousai@city.nissin.lg.jp  
 ◎市民協働課 ☎0561-75-1682  
 F 0561-72-4603 / E kyoudou@city.nissin.lg.jp



この大会には、日頃から交通安全・防犯・更生保護に力を入れて取り組んでいる組織・市民団体・市民が一堂に集まります。普段の活動の様子を広く市民の皆さんにも知っていただき、各組織間の連携を強めることで、安全安心なまちの実現を目指します。

ご来場いただいた人へ啓発グッズのプレゼントがあります。

- とき 6月27日(木)  
午後2時30分～3時30分  
(受付開始 午後2時)
- ところ 市民会館大ホール
- 参加費 無料
- ※手話通訳あり
- 申し込み 不要。直接会場へ
- 内容 功労者表彰、愛知署からのメッセージ、大スクリーンを使った活動団体紹介、朗読



# はい！ こちら、消費生活センターです！



◎市民協働課 ☎0561-75-1682 / F 0561-72-4603  
 E kyoudou@city.nissin.lg.jp

## もしものときに慌てないようにー葬儀サービスのトラブル

### 【事例】

父が亡くなり、家族葬の価格が手頃だと広告をしている葬儀社に安置してもらい、葬儀の見積もりも依頼した。広告では「家族葬約40万円から」とあったが、プランナーだという担当者に「お宅はこのプランではできません」と言われ、オプションを追加された。価格表などは担当者の手元があり、私たちにはよく見えなかった。合計額が300万円近くになり驚いていると、家族葬250万円のセットプランを勧められ、仕方なく契約した。広告とは異なる高額費用に不満だ。(60歳代)

### 【ひとこと助言】

- 広告を見て価格が手ごろなのでその葬儀社に依頼したが、オプションなどを付けられ、結局高額となり納得できないという相談が寄せられています。
- 葬儀は規模によっては数百万円と高額になるにもかかわらず、検討や準備のための時間がありません。そのため事前の情報収集が大切です。事前相談なども利用し、あらかじめ希望するおおまかな内容を決め、依頼する葬儀社を見つけておくこと落ち着いて準備することができます。
- 広告に表示された料金でサービスを受けられるとは限りません。葬儀社との打ち合わせは複数人で受け、見積書をよく見て、不明な点は確認しましょう。

(国民生活センター発行 見守り新鮮情報第475号より)



## 業者とのトラブルに巻き込まれて困ったときや

**「おかしいな」「不安だな」と思ったときは、一人で悩まず、お早めに消費生活センターにご相談ください。**

日進・東郷消費生活センター(日進市役所本庁舎2階)へ… ☎0561-56-0039  
 受付時間など、詳細は28ページの無料相談窓口(消費生活相談)を参照してください。

# 6月は環境月間です〜ゼロカーボンシティを目指して〜

◎環境課 ☎0561-73-2896 / ☒0561-72-4603 / 📧kankyo@city.nissin.lg.jp



## みんなで取り組む省エネ行動

各地で異常気象が発生する中、気候変動という地球規模の課題の解決に向けて、日本は「2050年カーボンニュートラル、脱炭素社会の実現」を目指しています。本市でも「ゼロカーボンシティ」の実現に向け、2050年までに二酸化炭素排出量実質ゼロを目指すことを宣言しました。地球温暖化を防ぐために、皆さんも身の回りでできることから取り組んでみてください。

### ●CO2の少ない交通手段を選ぼう！

家庭から排出される二酸化炭素の約4分の1が自動車からです。徒歩や自転車、公共交通機関など自動車以外の交通手段の選択や、電気自動車などの次世代自動車の購入を検討したり、自動車に乗る場合はふんわりアクセルでエコドライブを心掛けたりすると燃費向上や二酸化炭素排出量の削減につながります。



### ●食品ロスをなくそう！

冷蔵庫・冷凍庫の整理をして、期限近い食品や食べかけの食品を無駄にしないよう工夫しましょう。食材の買いすぎに注意し、食べきれない場合はフードドライブへの寄付を検討しましょう。



### ●3R（リデュース、リユース、リサイクル）に取り組もう！

使い捨てプラスチックの使用をなるべく減らし、リデュース（減らす）・リユース（繰り返し使う）・リサイクル（資源として再利用する）に積極的に取り組んでみましょう。マイバッグ、マイボトルの使用も効果的です。

### ●CO2の少ない製品・サービスを選ぼう！

商品を購入するときは、環境配慮マークの付いた商品や詰め替え商品を選ぶことで製造にかかる二酸化炭素を削減することができます。



## わいフェスでフードドライブを実施します

▼とき **7月6日(土)** 午前10時〜午後3時30分  
▼ところ 市民会館 日進市環境課ブース

### フードドライブとは

家庭で余っている食べ物を持ち寄り、福祉団体などを通して必要な人へ寄付する活動です。

フードドライブにご協力いただけると…

「つつしん環境まちづくりサポーターズポイント30ポイント」と「粗品」をプレゼントします。サポーターズポイント30ポイント以上とサポーターズ会員への登録（※）で12月に予定している抽選会に参加できます。詳しくは、広報につつしん12月号や市ホームページでお知らせします。

※会員登録は、抽選会の参加時や市役所2階環境課で受け付けています。また、あいちエコアクション・ポイントも獲得できます。

※市民会館、生涯学習プラザでは、常時フードドライブの受付を行っています。

対象となる食べ物は、次のとおりです。



あいちエコアクション・ポイント

### ○ご寄付いただきたい食品

- お米 (白米・パックご飯・アルファ米)
- パスタ、そうめんなど乾麺
- 缶詰、瓶詰(おかず、果物)
- 海苔、お茶漬け、ふりかけ類
- お菓子、ジュース
- インスタント、レトルト食品
- コーヒー、お茶など

1か月以上賞味期限が残っている  
常温保存可能なもの。

### ×受付できない食品

- 賞味期限が1か月を切っているもの
- 開封されているもの (個別包装はOK、お米はタッパー等に入っていればOK)
- 生鮮食品(生肉、魚介類、生野菜)
- アルコール(みりん、料理酒除く)

（申し訳ありません！）

上記の食品は、お持ちいただいても  
お受け取りできません。  
ご理解、ご協力をお願いいたします。

# 6月は、食育月間です

◎農政課 ☎0561-73-2197 / ☎0561-73-1871  
 ④ nousei@city.nissin.lg.jp

食育とは、さまざまな経験を通じて「食」に関する知識と健康だけでなく環境にも配慮した「食」を選択する力を身につけ、より良い食生活を実践できる力を育むことです。

第3次日進市食育推進計画に、子どもから高齢者まで取り組んでいただきたいことをまとめていますので、ご確認ください。  
 今回は、昨年度実施した市内での取り組みについて紹介します。

## 保育園給食での取り組み

市内の公立保育園9園では、日進特産のもち米「こはるもち」を使ったメニューなど、市内産の有機農産物の給食利用を進めています。

使用したもち米「こはるもち」は使用する農薬や化学肥料が通常の半分以下で栽培され、病害虫対策や雑草の防除に多くの手間暇をかけて農作物を栽培する手法「特別栽培」で作られました。環境にも優しく、生き物にも優しい田んぼで栽培された「こはるもち」は粘りも強く、美味しいと評判です。

## 農業体験の実施 (農事組合法人おりど)

農事組合法人おりど、無印良品プラ イムツリー赤池、名古屋外国語大学などと連携して、折戸町内の農地で米作りや野菜の植え付け・収穫を行い、収穫した野菜などは自宅に持ち帰り食べることが出来る農業体験を実施しました。



農業に触れ、食育を推進していくため、参加者自身が農作物を育てるところから自宅で食べるまでの流れを体験することで、普段田んぼや畑になじみのない子どもたちも楽しみながら触れ合うことができるイベントになりました。

## 伝統料理講座の開催 (日進生活改善実行グループ)

日進に昔から伝わる「味噌づくり」、「梅干しづくり」、「塩麹づくり」など地元農産物を活用した伝統料理を学ぶことができる講座を開催しています。地元農産物を知ってもらうことで、地産地消や食育を推進し、日進の伝統料理を親から子どもへ代々受け継いでもらえるよう活動しています。

今年度も昨年度に引き続き、広報にしん(不定期月)、市ホームページで季節の伝統料理レシピを紹介いたします。



尾三衛生組合 東郷美化センターからのお知らせです。

愛知郡東郷町大字諸輪字百々51-23

☎0561-38-2226 / ☎0561-38-6222

④ soumu@bisan-eisei.or.jp / ① http://bisan-eisei.or.jp



# 美化だより

## リサイクル教室の開催

環境とリサイクルに関する学習・交流・体験の場として、衣類を利用したリフォームや夏休みの子ども向けリサイクル教室を開催します。

<p>麻布を使ったのれんを作る教室                  6月20日(木) 午後1時～3時                  定15人 ¥5000円</p>	<p>空き容器を使ってモビール(飾り)を作る教室                  7月23日(火) 午前9時30分～11時30分                  定10人 ¥2000円</p>
<p>牛乳パックを使ってはがきを作る教室                  7月24日(水) 午前9時30分～11時30分                  定15人 ¥1000円</p>	<p>椅子の端材を使って革小物を作る教室(1回目)                  7月25日(木) 午前9時30分～11時30分                  定20人 ¥9000円</p>
<p>間伐材を使ってコースターを作る教室                  7月30日(火) 午後1時30分～3時30分                  定15人 ¥無料</p>	<p>ヨーグルトの空き容器とペットボトルキャップを使って水車を作る教室                  8月1日(木) 午前9時30分～11時30分                  定10人 ¥無料</p>
<p>ジャムなどの空きびんを使ってアクリウムを作る教室                  8月2日(金) 午前9時30分～11時30分                  定15人 ¥2000円</p>	<p>椅子の端材を使って革小物を作る教室(2回目)                  8月6日(火) 午前9時30分～11時30分                  定20人 ¥9000円</p>
<p>布を利用してオーナメントを作る教室                  8月7日(水) 午後1時30分～3時30分                  定10人 ¥7000円</p>	<p>牛乳パックを使ってうちわを作る教室                  8月8日(木) 午前9時30分～11時30分                  定15人 ¥2000円</p>



**【各教室共通事項】**

- 対象者：日進市、みよし市、東郷町に在住の人(各教室託児あり)
- 会場：エコサイクルプラザ2階体験学習室
- 申込期限：開催日の2週間前までに申し込んでください。
- 申込先：尾三衛生組合エコサイクルプラザまで(午前10時～午後4時) ☎0561-38-2229 休館日：月曜日(月曜日が祝日の時は翌日が休館日)
- 備考：未就学児、小学生参加の教室については参加条件がありますので申し込み時にご確認ください。

申し込み多数の場合は抽選になります。各教室の持ち物などはホームページをご確認ください。

**【廃棄物処理施設整備事業について】**

東郷美化センターの更新に伴い、今後必要となる施設整備方針などを定めた、廃棄物処理施設整備基本構想を策定しました。詳しくはホームページをご覧ください。





### 市制30周年記念協賛事業 郵便ステッカー贈呈式

日進市制30周年の周知を目的として郵便車両などに貼り付ける、市が作成した記念ステッカーの贈呈式を行いました。郵便車両やポストに記念ステッカーを貼り付けてPRしていただきます。その他にも、郵便局では日進市制30周年記念オリジナル フレーム切手の制作・販売をしていただく予定です。



### 「ゼロカーボンシティの実現に向けた脱炭素化の推進に関する連携協定」締結式

地球温暖化対策として、CO₂排出量をJクレジット化するため、東邦ガス株式会社と日進市で連携協定を締結しました。近藤市長は「本市は日進市ゼロカーボンシティ宣言をしています。地球温暖化対策として、Jクレジットをうまく活用し、小さな積み重ねがやがて大きな成果へとつながってほしいと思います。」と話しました。



### 企業版ふるさと納税 感謝状贈呈式

企業版ふるさと納税制度を活用し、日進市にご寄付をいただいたトヨタカローラ名古屋株式会社、ミナミ産業株式会社、株式会社マルホウ、アスベスト調査分析株式会社へ感謝状を贈呈しました。近藤市長は「日進市が取り組む事業に対し、寄付という形で助けていただけることが非常にありがたいです。」と感謝の意を述べました。



### 中日本レガッタ優勝・準優勝

第69回中日本レガッタにおいて、株式会社デンソー ボート部「DENSO ORCARIS (デンソーオルカリス)」が成年女子クォドルプル(4人)で優勝、成年女子ダブルスカル(2人)で準優勝、成年女子シングルスカル(1人)で5位となりました。近藤市長は「地域で応援されるチームになっていくことはとてもよいと思います。応援しています。」と話しました。

## 福 祉 会 館 だ よ り

### 6月の予定

★印は、事前申し込みが必要です。

各館の休館日  
 北部：西部・相野山／祝日  
 東部：南部／日曜日・祝日  
 岩崎台・香久山／祝日の月曜日のみ

会 館 名	小学生向け行事	高齢者向け行事
東部福祉会館 ☎0561-73-7881	キラもこモバイルをつくろう★ 15日(土)午後1時30分～3時 ※1日(土)午前10時から受付	『おたっしゃハウス』 3日・10日・17日・24日(月)午前10時30分～午後5時
南部福祉会館 ☎0561-73-8155	ソルトアートグラスをつくろう★ 15日(土)午後1時30分～3時 ※1日(土)午前10時から受付	『おたっしゃハウス』 3日・10日・17日・24日(月)午前10時30分～午後5時
相野山福祉会館 ☎0561-72-8122	カギつき宝箱をつくろう★ 22日(土)午後1時30分～3時 ※8日(土)午前10時から受付	『おたっしゃハウス』 6日・13日・20日・27日(休)午前10時30分～午後5時
岩崎台・香久山福祉会館 ☎052-800-6601	お兄さんお姉さんと一緒に遊ぼう★ 8日(土)午後2時～3時 名古屋商科大学 吹奏楽コンサート ※受付は終了しました	『おたっしゃハウス』 4日・11日・18日・25日(火)午前10時30分～午後5時
北部福祉会館 ☎0561-73-0183	アクアドームをつくろう★ 22日(土)午後1時30分～3時 ※8日(土)午前10時から受付	『おたっしゃハウス』 4日・11日・18日・25日(火)午前10時30分～午後5時
西部福祉会館 ☎052-803-5286	シャカシャカキーホルダーをつくろう★ 22日(土)午後1時30分～3時 ※8日(土)午前10時から受付	『おたっしゃハウス』 3日・10日・17日・24日(月)午前10時30分～午後5時

※おたっしゃハウスの対象はおおむね65歳以上の人です。内容については各会館へお問い合わせください。



## コバノミツバツツジまつり にっしんの里山で春の音楽会 4月6日

〈市民スタッフ 富岡〉約5千本のコバノミツバツツジが見頃を迎えた北高上緑地で、苗木の配布会やガイドツアーなどの催しが行われ、賑わいを見せました。ミニコンサートでは、薄紫の花々が映える里山にハーモニカの懐かしい音色が響き渡り、来場者を癒しました。



## 家族で楽しむ魚のつかみどり プールフィッシング最後のお楽しみは 4月14日

〈市民スタッフ 伊藤茂年〉今シーズン最後のプールフィッシングでのお楽しみが総合運動公園で開催されました。子どもたちは、動きの速い魚を捕まえようと一生懸命。プールのあちこちで歓声が上がりました。

## 第116回お元気パソコン教室(初めてのスマートフォン) スマホは、生活を楽しくする便利な道具です 4月17日

〈市民スタッフ 伊藤茂年〉全4回開催されるパソコン教室の第1回が中央福祉センターで開かれました。スマホ(スマートフォン)が生活必需品として活躍する昨今、その便利さや楽しさを、基本操作から分かりやすく学びました。



## にっしんオープンガーデン(バラ畑) 一面のバラの花とその香りに包まれて 4月28日

〈市民スタッフ 伊藤茂年〉市内5カ所で開催されるにっしんオープンガーデンの1つが4月28日と29日に開かれました。今年は多くのバラがつぼみのままでしたが、特別に開花に合わせて美しいバラの花を撮影させていただきました。

市民スタッフと職員が市のイベントや身近な話題を紹介

## 「まちの話題」ホームページで公開中!

市のイベントや身近な話題を写真と文章で紹介する「まちの話題」は広報紙の他、市ホームページでも公開しています。大きな催しや地域行事、季節の話題などさまざまな催しを、市民ボランティアスタッフと職員が取材して紹介しています。ぜひご覧ください。

随時  
更新中!

過去の記事は  
こちらでチェック!



<https://www.city.nisshin.lg.jp/department/sougou/jouhou/4/index.html>  
上の二次元コードをスマートフォンで読み込んでください。  
※スマートフォンによっては専用アプリが必要ことがあります。

# にこにこ写真館

今月誕生日を迎える就学前のお子さんをご紹介します。



米野木台  
木村 翠ちゃん



米野木台  
井村 美琴ちゃん



南ヶ丘  
諸井 翔大ちゃん



栄  
小野 朝陽ちゃん



藤枝町  
秋野 陽介ちゃん



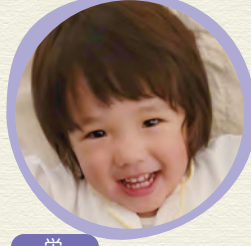
米野木台  
小出 一凜ちゃん



米野木町  
齋藤 花凼ちゃん



藤塚  
里澤 悠吾ちゃん



栄  
大瀧 稜真ちゃん



岩崎町  
山根 基市ちゃん



赤池町  
伊藤 瑚夏ちゃん



浅田平子  
石井 悠人ちゃん



浅田平子  
對馬 彩心ちゃん



竹の山  
浅田 琉晴ちゃん



竹の山  
川崎 美海ちゃん



浅田町  
高木 凜ちゃん



赤池  
関 亮太ちゃん



岩崎台  
天野 暖乃香ちゃん



岩崎台  
長澤 侑里ちゃん



香久山  
水野 琴葉ちゃん

【申込み期間】 8月生まれ▶5月16日(木)~6月14日(金) 9月生まれ▶6月17日(月)~7月12日(金)

にこにこ写真館  
掲載申込み方法

お客様の氏名(ふりがな)、生年月日(西暦)、保護者氏名、住所、電話番号、写真データ(1メガバイト程度)を情報広報課へEメールで。  
E johokoho@city.nisshin.lg.jp

※申し込みした人には掲載可否に関わらず、返信メールを送信しています。Eメールを送信後、数日たっても返信メールが届かないときは、恐れ入りますが情報広報課(☎0561-73-3149)へお問い合わせください。

## 子育て相談

窓口名	連絡先	内容	日時	場所
家庭児童相談	こども家庭室 ☎0561-73-1402	子どもの問題行動や心身の発達、児童虐待など	毎週月~金曜日(祝日を除く) 午前8時30分~午後5時15分	市役所本庁舎2階 こども家庭室
子ども相談 (子ども自身からの相談)	☎ kodomosoudan@city.nisshin.lg.jp	いじめや虐待など、子どもへの権利侵害の相談		
子育て なんでもコール	健康課 ☎0561-72-0770	保健師が相談に応じます	毎週月~金曜日(祝日を除く) 午前9時~午後5時(正午~午後1時を除く)	保健センター
ひよこテラス	健康課 ☎0561-72-0770	妊娠中から子育て期のいろいろな悩み事、困り事などの相談および情報提供と支援を行います	毎週月~金曜日(祝日を除く) 午前8時30分~午後5時15分	保健センター
	子育て総合支援センター ☎0561-75-2244		毎週月~土曜日(祝日を除く) 午前9時~午後4時30分	子育て総合支援センター





### いっしん子育て総合支援センター ☎0561-75-2244 開館日：月～土曜日 午前9時～午後4時30分

親子で自由に遊んでいただけるほか、ひよこテラスやファミリー・サポート・センターの窓口があるので気軽に相談もできます。Instagramやホームページでセンターの様子をご覧ください。

- ▼あそびのひろば(予約不要)  
月～金曜日 午前10時15分～10時35分
- ▼子育て講座「離乳食はじめのいっぴ」  
とき 6月27日(休)午後1時～2時  
対象 生後6カ月ごろまでの親子  
定員 12組(先着順)／参加費 100円(材料費)  
申込み 6月1日(出)午前11時から同センターへ電話で
- ▼子育て講座「歯のはなし」  
とき 6月6日(休)午後2時～2時30分  
対象 3歳までの親子  
定員 9組(先着順)／参加費 無料  
申込み 6月1日(出)午前11時から同センターへ電話で

- 【相談】毎週月～土曜日 午前9時～午後4時30分
- 【ひまわり計測】子どもの身長・体重を計測します。  
6月10日(月)・20日(休)・29日(出)午前10時～午後4時
- 【赤ちゃんひろば】(予約不要)  
月齢の近いお子さんのママ、パパでお話ししませんか。  
とき 6月7日・14日・21日・28日(各金曜日) 午後2時～4時  
対象 生後6カ月ごろまでの親子

【プレママ・プレパパの日】  
同センターの案内と、生まれてから役立つ子育て情報  
※詳しくは暮らしの情報(37ページ)をご確認ください。

【出張ひろば】  
同センター以外の場所で、月齢別の集まりや講座を行います。  
※詳しくは暮らしの情報(37ページ)をご確認ください。

### 日東子育て支援センター ☎0561-72-0459 📠0561-72-1199 開館日：月～金曜日 午前9時～午後5時 土曜日 午前9時～午後1時30分

Instagram#日東子育て支援センターで最新の情報をお届けしています。

【子育て広場】申し込みフォームで予約をしてからご参加ください。ふれあい遊びやわらわらを通して、さまざまな活動を一緒に親子で楽しみましょう。希望者には身体測定を行います。

- ▼6月3日(月)午前10時～11時  
新聞やぶりをしよう、絵本の読み聞かせ、手遊び  
予約 5月14日(火)正午から申し込みフォームで
- ▼6月17日(月)午前10時～11時  
色水遊びをしよう、絵本の読み聞かせ、手遊び  
予約 6月4日(火)正午から申し込みフォームで



(子育て広場)申し込みフォーム

【にこにこ教室】手遊びやわらわらうた、読み聞かせ、グループワークなどで保護者同士の交流を楽しみます。子育ての相談にも応じます。年度の途中からでも参加できますので、電話で申し込みください。希望者には身体測定を行います。

- ▼6月10日(月)午前10時～11時15分／参加費 300円

【なかよし広場】どなたでも参加できます。手遊び・ふれあい遊び・絵本の読み聞かせを行います。

- ▼6月12日(水)午前10時～10時30分  
場所 米野木台西保育園おゆうぎ室

【子育て相談】☎0561-72-4725

- ▼来所相談(要予約)／月～金曜日(祝日を除く)
- ▼訪問相談(要予約)／木曜日(祝日を除く)
- ▼電話相談／月～金曜日(祝日を除く)午前9時～午後4時

### 名古屋学芸大学子どもケアセンター ☎0561-75-2225 📍 <https://www.nuas.ac.jp/cc/>

Instagramで最新の情報を更新中。各事業の詳細はホームページをご覧ください。

【自由開放】申し込みはホームページのみ  
子育て中の親子の交流の場として開放します。

- とき ①6月11日(火)・14日(金) ②6月25日(火) ③7月2日(火)
- 対象 4歳未満の子どもとその保護者／定員 10組(当日枠有り)
- 申込み ①6月6日(休)午前9時～7日(金)午前9時  
②6月20日(休)午前9時～21日(金)午前9時  
③6月27日(休)午前9時～28日(金)午前9時

※申し込みの回数に制限はありませんが予定組数を超えた場合は抽選となります。  
※親子のひろば(前期)の参加者は①・②の申し込みをご遠慮ください。

【親力アップセミナー】申し込みはホームページのみ  
専門的な講話や実践を通して子育てを支援します。

- ▼親子で楽しむ音楽体験～手遊びからクラシックまで～  
とき 7月5日(金)
- 対象 2020年7月6日～2023年7月5日生まれの子どもとその保護者
- 定員 13組 申込み 6月4日(火)～9日(日)

【心理相談室】申し込みはホームページまたは電話で  
とき 要相談／申込み 随時

【親子であそぼう会】申し込みはホームページのみ  
家庭でもできる年齢に応じた遊びや季節にちなんだ活動を紹介します。

- ▼親子で水遊びを楽しもう(1歳児)  
とき 7月17日(火)
- 対象 2022年4月2日～2023年4月1日生まれの子どもとその保護者  
※対象児以外(きょうだい)の参加はご遠慮ください。
- 定員 15組  
申込み 6月4日(火)～9日(日) ※初日の申し込みは午前10時から
- ▼親子で水遊びを楽しもう(2歳児)  
とき 7月19日(金)
- 対象 2021年4月2日～2022年4月1日生まれの子どもとその保護者  
※対象児以外(きょうだい)の参加はご遠慮ください。
- 定員 15組  
申込み 6月4日(火)～9日(日) ※初日の申し込みは午前10時から

【子育てサークル】申し込みは電話のみ※親子のひろばを受講された人が対象のサークルです。  
とき 7月3日(火)・4日(休)・10日(火)・11日(休)・24日(火)・26日(金)・30日(火)・31日(休)、  
8月27日(火)・30日(金)・9月5日(休)・10日(火)・18日(火)・24日(火)  
申込み 1回目は6月4日(火)午前10時から。2回目は6月11日(火)午前10時から。※7～9月は2回まで申し込み可能です。

### 保育園園庭開放(要問い合わせ) ※記載の保育施設以外では、園庭開放は行いません。

保育園	連絡先	日時
西部保育園	☎052-802-1969	3日(月)・10日(月)午前10時～11時
北部保育園	☎0561-72-3731	10日(月)・21日(金)午前10時～11時
中部保育園	☎052-802-2859	18日(火)・20日(休)午前10時～11時
新ラ田保育園	☎0561-73-3021	20日(休)・25日(火)午前10時～11時
東部保育園	☎0561-73-3163	18日(火)・26日(火)午前10時～11時
南部保育園	☎0561-73-1561	10日(月)・12日(火)午前10時～11時
梅森保育園	☎052-803-3134	12日(火)・14日(金)午前10時～11時
三本木保育園	☎0561-73-7876	10日(月)・26日(火)午前10時～11時
北新田保育園	☎0561-73-7866	6日(休)・11日(火)午前10時～11時
米野木台西保育園	☎0561-75-5900	3日(月)～7日(金)午前9時30分～11時30分
日東保育園	☎0561-72-0459	随時

保育園	連絡先	日時
あかいけ屋下保育園	☎052-800-2155	今月は開催しません。
あかいけ箕ノ手保育園	☎052-680-7110	21日(金)午前10時～11時
日進めばえ保育園	☎0561-56-0377	11日(火)午前10時～11時
幼保連携型認定こども園 和合あかつき幼稚園	☎0561-72-2281	園のホームページをご確認ください。
幼保連携型認定こども園 香久山幼稚園	☎052-803-2111	26日(火)午前10時～11時
はくさん幼稚園	☎0561-72-1395	園へお問い合わせください。
日進旭丘幼稚園	☎0561-73-1310	
ハイランド白山幼稚園	☎0561-73-1562	
日進ベタニヤ幼稚園	☎0561-73-5323	

# 多胎児家庭の 外出支援サービス事業

多胎児家庭の外出時の準備や介助、見守りなどをサポーターが行います。

- 対象 0～4歳未満までの多胎児家庭 ※事前に利用申請が必要
- 申請窓口・問い合わせ先 につしん子育て総合支援センター(☎0561-75-2244)
- ※詳細は市ホームページまたはにつしん子育て総合支援センターへお尋ねください。



問合せ 健康課(保健センター)  
☎ 0561-72-0770  
F 0561-74-0244  
E kenko@city.nisshin.lg.jp

## 産後ケア事業のご案内

出産後のお母さんの育児不安や負担を軽減するため、産後ケア事業を行っています。

宿泊や通所(日帰り)、訪問により、お母さんと赤ちゃんのこころとからだのケアや授乳指導、育児相談などを受けることができます。

### 利用できる人

市内に住所を有する生後1歳未満の赤ちゃんとそのお母さんで、産後の心身不調や育児不安などがある人

### サービスの種類

- 短期入所型** 市の指定産科医療機関に宿泊しケアを受けることができます。  
利用日数:原則連続した7日以内 利用料:1日につき2,500円(1泊2日の場合は5,000円)
- 通所型** 市の指定産科医療機関に通所しケアを受けることができます。  
利用日数:原則7日以内 利用料:1日につき1,500円
- 居宅訪問型** 助産師などが自宅に訪問しケアを受けることができます。  
利用日数および時間:原則7日以内、1日につき1回90分(多胎児の場合は120分)まで  
利用料:1日につき1,000円

- ※生活保護世帯や市民税非課税世帯は、利用料が免除されます。
- ※利用には事前の申し込みが必要です。利用を希望する場合は健康課(保健センター)にご連絡ください。



## 食生活改善推進員の紹介

愛称は「食改さん」  
しまっかい

食を通じて健康にしたい!  
そんな思いで、地域の健康  
づくりに取り組んでいる  
ボランティアです。



(日本食生活協会  
ホームページ)

「私たちの健康は私達の手で」をスローガンに、全国に約12万人の会員がいます。本市でも、食生活の改善を目指して、世代別食育教室、保育園出前講座、レシピの配布など、食に関する知識や技術を伝えています。

### 食生活改善推進員養成講座を行います

食育や食生活改善に取り組む、健康づくりボランティア、通称「食改さん」を養成する講座です。

※講座の募集案内は、広報、市ホームページなどに掲載を予定しています。

食改さんになるためには市の養成講座(食品・栄養・健康づくりなどの講義や調理実習など)を20時間以上受講する必要があります。

# 熱中症予防のための休憩所として協力薬局が利用できます!

熱中症により体調不良を感じたときに、ひと休みできる場所として市内協力薬局の待合スペースを休憩所として利用できるようになりました。

休憩所設置薬局には目印として案内ポスターやタペストリーがありますので、ご利用ください。

**【開設期間】6～9月末まで** ※開設時間は薬局の営業時間内

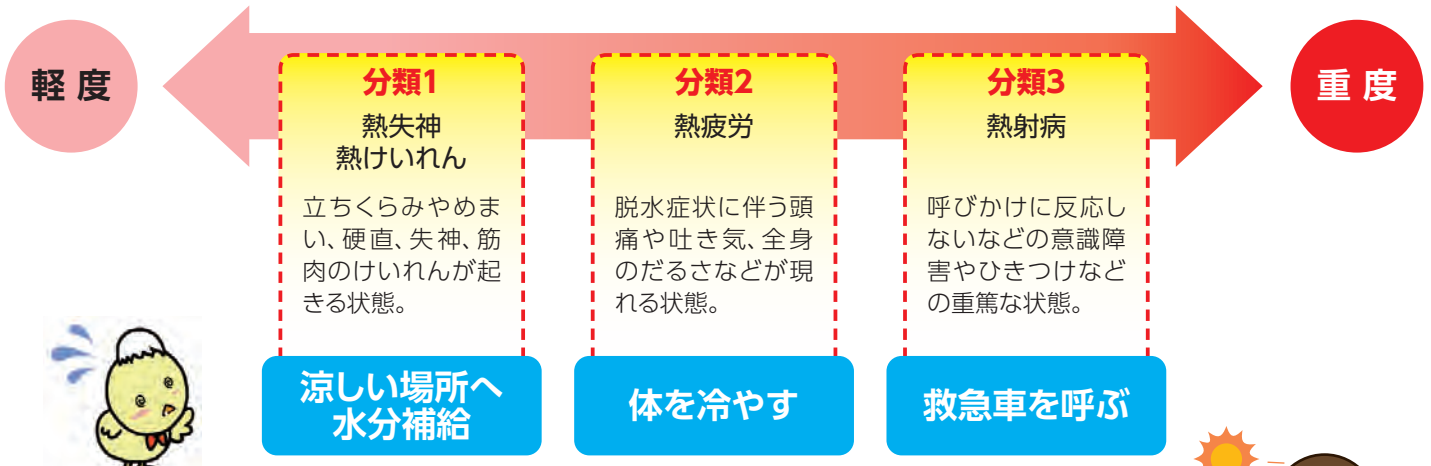
熱中症の前ぶれとなる初期症状は気づきにくいです。こまめな水分補給と早めの休憩をとってください。



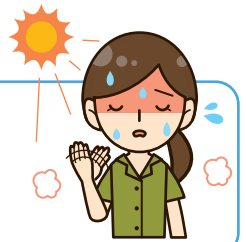
(熱中症予防市ホームページ)



(クーリングシェルター市ホームページ)



テレビやラジオ、スマートフォンで『熱中症警戒アラート』などの情報を集めましょう。  
『熱中症警戒アラート』の発表時は、外出をなるべく控えましょう。  
熱中症予防のための休憩所やクーリングシェルターをご利用ください。



## 令和6年度 熱中症対策休憩所市内協力薬局・薬店一覧


薬局名	住所	電話番号	薬局名	住所	電話番号
カメイ調剤薬局 平針店	赤池町屋下308番地2	052-842-8422	カワニシ調剤薬局 日進岩崎店	岩崎町神明79番地	0561-74-5641
キョウワ薬局 赤池店	赤池町屋下394番地2	052-680-7991	松田薬局	岩崎町市場198番地	0561-73-6811
しば薬局 赤池店	赤池町箕ノ手2番地101	052-808-8778	アイセイ薬局 竹の山店	竹の山2丁目2310番地	0561-74-8017
ポトス薬局 あかいけ店	赤池町箕ノ手104番地3	052-848-6520	オリーブ薬局 竹の山店	竹の山2丁目2113番地	0561-75-5577
アイセイ薬局 日進赤池店	赤池町箕ノ手1番地 プライムツリー赤池1階	052-847-3170	コスモス調剤薬局	竹の山5丁目1502番地	0561-74-6317
調剤薬局ツルハドラッグ 日進赤池店	赤池3丁目2001番地	052-800-3318	カワニシ調剤薬局 日進折戸店	折戸町高松264番地3	0561-73-1657
ヘルスバンク東海調剤薬局 赤池店	赤池1丁目3001番地 No.25オーシャンプラザ1階	052-805-6599	やまぶき薬局 日進店	折戸町笠寺山50番地11	0561-76-1614
ウィズ調剤薬局	梅森台2丁目31番地	052-800-1005	ゆうせん調剤薬局	折戸町西田面109番地	0561-74-3941
キリン調剤薬局	梅森台2丁目215番地 パピヨンヨコイⅡ1階	052-847-8400	カワニシ薬局 本店	南ヶ丘1丁目8番地1	0561-72-2915
なの花薬局 梅森台店	梅森台3丁目114番地	052-806-3135	藤塚調剤薬局	藤塚7丁目45番地	0561-76-3264
パンダ薬局	梅森町西田面17番地3	052-808-3353	ファミリー薬局	栄3丁目1605番地 プロニティ日進3号	0561-72-8173
いちご薬局	浅田町森下116番地3	052-715-8004	ほがらか薬局	栄3丁目2002番地	0561-76-6008
オリーブ薬局 浅田店	浅田町西前田302番地	052-893-7445	ドラッグプラス	米野木町油田148番地2	0561-42-8260
ワコウ薬局 日進店	岩崎台1丁目1239番地	0561-72-9292	ヤシロファーマシー こめのみ調剤薬局	米野木町丁田28番地3	0561-76-4105
ヤナセ薬局 岩崎台店	岩崎台4丁目907番地1	0561-75-2366	みなみやま調剤薬局	米野木町南山987番地38	0561-75-0735
香久山薬局	香久山2丁目2103番地	052-800-2735	エムハート薬局 こめのみ店	米野木台4丁目911番地	0561-75-5200
キョウワ薬局 日進店	香久山3丁目201番3	052-807-1201	スギヤマ薬局 米野木店	米野木台2丁目2608番地	0561-75-5441
東海調剤薬局 MIO香久山2階店	香久山5丁目1801 MIO香久山2階	052-800-0580	ソネ薬局	三本木町下川田50番地2	0561-73-9126
ウィズハ薬局	野方町稲荷2番地2	0561-74-7767			

障害を理由とする配慮が必要な人は開催日の7日前までにお申し出ください。

問合せ 健康課(保健センター) ☎ 0561-72-0770 / 📠 0561-74-0244 / 📧 kenko@city.nisshin.lg.jp

場所:保健センター(親子健康手帳(母子健康手帳)をお持ちください)

※個人通知が2週間前になっても届かない場合は保健センターまでご連絡ください。①定員②申込み③その他

名称	日時	対象	備考
親子健康手帳(母子健康手帳)交付日(ミニマクラス)	6月4日(火)・24日(月)午前10時から 6月14日(金)午後1時30分から	妊婦(妊娠届出書※が必要) ※医療機関にて交付	①不要 ②託児あり 持ち物:妊婦本人が手続きされる場合は必要書類 がありますので詳細は市ホームページなどを ご確認ください。(出産応援給付金申請関係書類)
電話予約 マタニティ教室	6月21日(金) 午後1時30分～3時30分	妊娠16週以降の妊婦	①20人(先着順) ②保健センターへ電話で オンラインでも実施します。ご希望の人は 市ホームページをご確認ください。
電話予約 パパママ教室 [沐浴実習・育児体験]	7月19日(金)午後1時30分から (栄養講話あり)	妊娠20～33週の初産婦とその夫	①8組(先着順) ②6月20日(木) 午前9時から保健センターへ電話で ③次の予定 8月24日(土)
電話予約 乳幼児にこここ 相談(個別相談)	6月27日(木) 午前9時30分～11時受付	乳児～3歳児の希望者	①20人(先着順) ②6月3日(月) 午前9時から保健センターへ電話で
電子予約 オンライン相談	自宅から保健師などの専門職にオンラインで相談ができます。 子育てアプリ「Nびよ」からお申し込みください。		 (子育てアプリ「Nびよ」について市ホームページ)
10か月なかよし教室	6月10日(月)午後0時45分～1時30分受付 ①午後0時45分 ②午後1時 ③午後1時15分 ④午後1時30分	令和5年8月生まれ ①8月1日～6日生まれ ②8月7日～16日生まれ ③8月17日～24日生まれ ④8月25日～31日生まれ	①不要 ②計測、離乳食講習、歯科医師 講話あり。バスタオルをお持ちください。 ③次の予定 7月25日(木)
個人通知あり 3～4か月児健診	①6月11日(火) ②6月25日(火) 午前8時40分～10時10分受付	①令和6年1月30日～2月9日生まれ ②令和6年2月10日～21日生まれ	個人通知に記載されている受付時間にお越しください。 ※保健センターガイドと対象の範囲が変更になっています。
個人通知あり 1歳半児健診	①6月7日(金) ②6月18日(火) 午後0時45分～2時受付	①令和4年9月23日～10月4日生まれ ②令和4年10月5日～15日生まれ	個人通知に記載されている受付時間にお越しください。
個人通知あり 2歳児歯科健診 (むし歯0教室)	①6月6日(木) ②6月20日(木) 午前8時45分～10時5分受付	①令和4年2月28日～3月24日生まれ ②令和4年3月25日～4月9日生まれ	個人通知に記載されている受付時間にお越しください。 ※フッ素塗布希望者は別途610円が必要です。
個人通知あり 3歳児健診	①6月3日(月) ②6月17日(月) ③6月28日(金) 午後0時45分～2時受付	①令和3年4月30日～5月11日生まれ ②令和3年5月12日～22日生まれ ③令和3年5月23日～6月3日生まれ	個人通知に記載されている受付時間にお越しください。
予防接種 個別予防接種	ヒブ、小児肺炎球菌、B型肝炎、ロタウイルス、BCG、五種混合(ジフテリア・百日せき・破傷風・不活化ポリオ、ヒブ)、四種混合(ジフテリア・百日せき・破傷風・不活化ポリオ)、不活化ポリオ、三種混合(ジフテリア・百日せき・破傷風)、DT(ジフテリア・破傷風)、MR(麻疹・風しん)、水痘、日本脳炎、子宮頸がん予防ワクチンについては、指定医療機関で接種します。詳細については、健康課(保健センター)へ。		

みんなの健康

～受けて安心 がん検診～ 場所:保健センター ※がん検診は各種年1回のみ。胃がん(内視鏡)・乳がん・子宮がん検診は2年に1回。

名称	日時	内容	対象	料金(節料金)	詳細
集団がん検診等	7月11日(木)・12日(金)・8月5日(月)・22日(木) 午前8時45分～11時15分	バリウムX線間接撮影	30歳以上の人	1,330円(660円)	申込み 検診日の1カ月前(必着)までに、はがき、ファクスで検診日・検診名・郵便番号・住所・氏名・ふりがな・生年月日・電話番号・託児希望の有無(希望人数と月齢)を記入の上、保健センター(〒470-0131岩崎町兼場101-1)へ郵送(先着順。定員を超えた人には連絡)。検診の詳細は、検診日の2週間前に郵送します。このページに申込み専用フォームへのリンクがあります。詳細は保健センターガイドをご確認ください。 受診についての注意 各検診ごとに、受診できない場合があります。詳細は、健康課(保健センター)へ電話または市ホームページ・保健センターガイドをご確認ください。
		前年度、胃がん(内視鏡)を受診した人は対象外となります。			
		便潜血反応検査(事前に容器を郵送)	30歳以上の人	610円(300円)	
		マンモグラフィ検査	40歳以上の女性※	1,550円(770円)	
		頸部細胞診	20歳以上の女性※	1,020円(510円)	
骨粗しょう症		踵骨超音波検査	40歳以上の女性	820円	
個別がん検診	6～11月の期間に市内指定医療機関で実施。40歳以上の人と節日年齢の人には、「がん検診等受診券」を5月末に送付しました。なお、市国保、後期高齢者医療の人は、特定健診などの案内にがん検診等受診券が同封されます。				
30代さわやか健診	6～11月の期間に市内指定医療機関で実施。受診券は右の専用フォーム(市ホームページ内)からお申し込みください。(一部の人は申し込みがなくても受診券を送付します。詳細は市ホームページをご確認ください。)				
定期予防接種	高齢者定期肺炎球菌予防接種(個別通知あり)、風しんの追加的対策事業(個別通知済み)				
任意予防接種費補助制度	任意肺炎球菌予防接種、風しんワクチン、帯状疱疹ワクチンの接種費用の一部を補助します。補助対象はそれぞれ条件があります。詳細は健康課(保健センター)へ。				

6月4日(火)～6月10日(月)は 歯と口の健康週間です 普段から歯や口のお手入れを心がけるとともに、定期的に歯科健診を受けましょう。また、気になることがあれば早めに受診しましょう。

東名古屋医師会 休日急病診療所

診療科	場所	日時
内科・小児科	中央福祉センター西入口 ☎0561-73-7555	2日(日)・9日(日)・16日(日)・23日(日)・30日(日) 午前9時～午後4時30分(昼休憩1時間あり)

【注意事項】市民税非課税世帯、生活保護世帯の人は、集団がん検診・骨粗しょう症検診・フッ素塗布の料金が免除されます。証明書などが必要ですので、詳しくはお問い合わせください。各教室・健診などの年間スケジュール・内容は「保健センターガイド」・市ホームページをご覧ください。

# 6月の無料相談窓口

※気軽にお問い合わせください。

窓口名	連絡先・申し込み先	内容	日 時	場所ほか
消費生活相談	日進・東郷消費生活センター ☎0561-56-0039	悪徳商法、架空請求、訪問販売などに関するあらゆる相談	毎週月～水曜日 午後1時～3時30分(祝日を除く) 毎週木曜日 午前9時～11時30分(祝日を除く)	市役所本庁舎2階消費生活センター 1人50分以内 ※電話相談も可
	日進・東郷消費生活センター 東郷相談所 ☎0561-38-3111(役場代表)		毎週火曜日 午前9時～11時30分(祝日を除く) 毎週金曜日 午後1時～3時30分(祝日を除く)	東郷町役場2階 1人50分以内 ※電話相談も可
法律相談 (電話受付)	市民協働課 ☎0561-75-1682	弁護士による相談	7日(金)午後1時30分～5時 ※7月分まで受付中	市役所本庁舎4階相談室 要予約 1人25分以内
法律相談 (オンライン受付)	市民協働課 ※LINEで予約してください	弁護士による相談	①14日(金)②21日(金)午後1時30分～5時 ※7月分まで受付中	市役所本庁舎4階相談室 要予約 1人25分以内
司法書士相談 (電話受付)	市民協働課 ☎0561-75-1682	登記、多重債務 相続、成年後見	3日(月)午後1時30分～4時25分 ※7月分まで受付中	市役所本庁舎4階相談室 要予約 1人40分以内
司法書士相談 (オンライン受付)	市民協働課 ※LINEで予約してください	登記、多重債務 相続、成年後見	17日(月)午後1時30分～4時25分 ※7月分まで受付中	市役所本庁舎4階相談室 要予約 1人40分以内
相続手続・ 遺言相談	市民協働課 ☎0561-75-1682	行政書士による相談	13日(木)午後1時30分～4時05分 ※7月分まで受付中	市役所本庁舎4階相談室 要予約 1人35分以内
行政相談	市民協働課 ☎0561-75-1682 ※LINEまたは電話で予約 してください	国や行政への苦情など	18日(火) 午前10時～正午、午後1時～3時	市役所本庁舎4階相談室 要予約 1人1時間以内
人権相談	市民協働課 ☎0561-75-1682 ※LINEまたは電話で予約 してください	人権に関すること	19日(水) 午前10時～正午、午後1時～3時	市役所本庁舎4階相談室 要予約 1人1時間以内
女性悩みごと・ DV相談	市民協働課 ☎0561-73-3859 ※LINEまたは電話で予約 してください	女性の抱える悩みごと、 配偶者・恋人・パートナー からの暴力など	①4日(火)②11日(火)③20日(木)④25日(火) 午前10時～午後0時30分、午後1時30分～4時	要予約 1人1時間以内 ※電話相談も可 ※場所は事 前にお問い合わせください。
ひとり親家庭 等相談	子育て支援課 ☎0561-73-1402 ※LINEまたは電話で予約 してください	ひとり親家庭等の養 育費や経済面での相 談、福祉資金の貸付、 就職のための知識・技 術習得など	毎週月・火・木・金曜日(祝日は除く)	市役所本庁舎1階 家庭児童相談室 要予約 1人1時間以内
成年後見 巡回相談	尾張東部権利擁護支援 センター ☎0561-75-5008	判断能力の不十分な 人の成年後見制度の 利用についての相談	11日(火) 午後1時30分～4時15分	市役所本庁舎4階 第1会議室 要予約(3人まで)
職業相談	地域職業相談室 ☎0561-75-4460	求職者への 職業紹介など	毎週月～金曜日(祝日を除く) 午前9時30分～正午、午後1時～5時	日進市商工会館1階
起業経営相談	産業振興課 ☎0561-76-7366	起業・経営一般に 関すること	12日(水) 午後1時30分～4時	市役所本庁舎4階相談室 要予約(3人まで)
労働相談	産業振興課 ☎0561-76-7366	労働者の雇用、 セクハラ、年金など (社会保険労務士)	24日(月) 午後3時～4時	市役所本庁舎4階相談室 要予約(2人まで)
年金相談	保険年金課 ☎0561-73-1450	社会保険労務士によ る相談	24日(月) 午後1時30分～3時	市役所本庁舎4階相談室 要予約 1人30分以内
農業よろず相談	農政課 ☎0561-73-2197	野菜づくりの困り事 から農業経営まで	①8日(土)②22日(土) 午後1時～4時	市役所本庁舎1階 家庭児童相談室
建築相談	都市計画課 ☎0561-73-2049	新築の間取り・リフォー ム・耐震診断・改修など	20日(木) 午前9時30分～11時30分	図書館1階第2会議室
不動産相談	宅地建物取引業協会 ☎052-777-1230	不動産の売買や賃貸 借などに関する相談	20日(木) 午後1時～4時	図書館1階第2会議室
ボランティア 相談	社会福祉協議会 ☎0561-73-4885	ボランティアに 関すること	毎週月～土曜日 午前8時30分～午後5時	中央福祉センター
手話通訳窓口	介護福祉課 ☎0561-73-1749 ☎0561-72-4554	窓口手続きでの手話通 訳・要約筆記(市役所外 への派遣制度もあり)	毎週月曜日 午前9時～正午、午後1時～4時 毎週火・金曜日 午前9時～正午、毎週木曜日 午後1時～4時※派遣については日時相談	市役所本庁舎1階介護福祉課 ※派遣は7日前までに 要申請
休日納税相談	収納課 ☎0561-73-4109	市税の納付が困難な 人向けの納税相談	①8日(土)②23日(日) 午前9時～正午	市役所本庁舎4階収納課 要予約(各日3人まで)

LINE予約はこちらから(友だち追加) ▶



「LINE予約」(日進市メニュー)から、予約を希望する相談名を選択してください。※申し込みフォームでの予約も可能です。市ホームページをご確認ください。

カテゴリー130 (合計年齢130歳以上) ※変更の可能性があります。  
 ※技術等級基準はありません。  
**対** 市内在住・在勤・在学・連盟員および近隣市町の人  
**定** 60人 (先着順)  
**¥** 1人1,000円  
**持** 室内シューズ、ラケット、ゼッケン  
**申** 7月5日(金)までにペアでソフトテニス連盟の小平へメールまたは電話で  
**問** ソフトテニス連盟の小平  
**☎** 090-3957-8160  
**E** kodairakj@gmail.com

④ 【令和6年度日進市ミックスダブルス卓球大会】  
**時** 8月3日(土)午前9時～午後7時

**場** スポーツセンター第1競技場・第2競技場  
**内** 硬式 (40mm) ミックスダブルス戦  
**対** 市内在住・在学・在勤の人、連盟員、近隣市町の人  
**定** 150組 (先着順)  
**¥** 1組2,000円 (当日受付で集金)  
**持** 室内シューズ、ラケット、ゼッケン  
**申** 7月11日(休)までに申込書 (同連盟ホームページから入手可) を卓球連盟事務局の丹羽 (〒470-0131 日進市岩崎町梅ノ木26-1) へ郵送  
**問** 卓球連盟の丹羽  
**☎** 090-8323-4711  
**H** http://pingpongnisshin.kemuridama.com

## 6月の納税・納付案内

◎**収納課** ☎0561-73-4109  
 ●**納めるもの**  
 市県民税・森林環境税 (1期・全期)  
 ●**納期** 7月1日(月)

◎**介護福祉課** ☎0561-73-1495  
 ●**納めるもの**  
 介護保険料 (2期)  
 ●**納期** 6月25日(火)

※口座振替の場合は納期が振替日となりますので、前日までにご用意ください。  
 ※「全国の地方税統一QRコード対応金融機関、地方税お支払サイト、スマートフォン決済アプリ」で納めることもできます。詳細は市ホームページをご確認ください。



( 地方税お支払  
 サイト納税案内  
 (日進市ホームページ) )

※QRコードは、株式会社デンソーウエーブの登録商標です。

# みんなの 伝言板

市内で活動する市民団体によるイベント・グループ活動を紹介しています。詳しくは各団体へ。

時 とき 場 ところ 対 対象 定 定員 参加費 持 持ち物 講 講師  
 申 申込み 問 問合せ 託 託児 F ファクス E メールアドレス

### ポールウォーキング始めませんか

ポールを使い正しい姿勢と正しい歩き方を学びます。特に膝や腰に不安のある人におすすめです。ずっと歩ける体づくりを目指します。

時 原則毎月第1・2・4・5金曜日 午前11時～11時50分  
 場 スポーツセンター前広場周辺 対 どなたでも  
 ¥ 1回1,000円 持 ポール(レンタルあり1回200円)、飲み物、帽子、タオル 託 小笠原陽子さん(健康運動指導士) 申 不要。直接会場へ 問 杉本 ☎0561-72-6762

### にっしん市民吹奏楽団 第20回定期演奏会

吹奏楽曲やアニメ・映画音楽など、皆さんで楽しめる演奏会です。第20回記念の特別企画もお楽しみに!

時 6月9日(日)午後2時から(午後1時30分開場)  
 場 市民会館大ホール 対 どなたでも ¥ 無料  
 申 不要。直接会場へ(団員も募集中)  
 問 nissinsb@gmail.comまたはホームページ「にっしん市民吹奏楽団」で検索

### 楊名時気功太極拳教室無料体験のお知らせ 呼吸法を伴った一生続けられる健康体術

時 ①6月10日・17日・24日(各月曜日) 午前10時から  
 ②6月4日・18日・25日(各火曜日) 午前10時から  
 ③6月9日・16日(各日曜日) 午後1時から(うち1回)  
 場 ①北部福祉会館 ②③岩崎台・香久山福祉会館 対 どなたでも(いつでも見学できます)  
 ¥ 体験無料 持 運動のできる服装 託 脇田悠水さん(師範) 申 脇田 ☎090-4401-6164

### 猫の譲渡会&相談会

保護猫を家族に迎えたい人、野良猫トラブルのお悩みを相談したい人、お待ちしています。フードドライブも実施中。

時 6月15日(土)午後1時～3時  
 場 福祉情報センター(蟹甲町中島21)  
 対 どなたでも ¥ 無料 申 不要。直接会場へ  
 問 詳しくはホームページ「にっしん地域猫の会」で検索

### 父の日プレゼントを作ろう!

おうちではなかなか時間の取れない人も他のママとお話ししながら父の日のプレゼントを作れます。元保育士とリフレッシュしませんか。

時 6月10日(月)午前10時10分～10時50分  
 場 レンタルスペースPANDA 対 未就学児の親子 定 5組10人(先着順) ¥ 1,000円  
 持 子どものおでかけセット、ウェットティッシュ 託 田中恵さん(保育士資格・幼稚園教諭免許保有、ペタペタアートアドバイザー) 申 Instagram「@petaart.theo」で検索しDMで

### K&Nカフェの開催ご案内

傾聴ボランティアうさぎの会が主催するほっとカフェです。認知症の人、その家族の人、その他どなたでも参加できます。

時 毎月第1火曜日 午前10時～正午  
 場 図書館1階会議室(6月4日は中央福祉センター2階多機能室で開催) 対 どなたでも  
 定 10～15人 ¥ 無料(カフェでの注文は実費)  
 申 不要。直接会場へ 問 鈴木 ☎0561-73-1833

### みんなあつまれ! キャンプファイヤーやるよ

ボーイスカウトのキャンプファイヤー体験をしませんか。炎を囲み歌って踊ってみんなで過ごす楽しいひとときです。

時 6月22日(土)午後3時30分～8時  
 場 総合運動公園芝生広場 キャンプ場 対 年中～低学年(保護者同伴) ¥ 300円(保険料含む) 持 飲み物、食器セット 申 ボーイスカウト日進第2回の北川(☎080-5124-7759)へショートメールで

### 50代からのビジョントレーニング

目の疲れや見え方は気になっていませんか? 座ったままで目の筋肉を動かすための点つなぎなど、いろいろな楽しい取り組みをします。

時 毎週月曜日 午前11時10分～11時50分  
 場 カフェ「星の王子さま」 対 50歳以上の人 定 10人(予約制) ¥ モーニング付き1,000円(トレーニングのみ700円) 託 眼鏡 託 前田さん(ビジョントレーナー) 申 ビジョンケアサロン ☎090-8079-2588

### 第28回あじさいコンサート

出演者: Nisshin Wind Orchestra、長柄伸子、田中秀一、ゆったり工房メンバー、他事業所メンバー

時 6月29日(土)午後2時開演(午後1時開場)  
 場 市民会館 対 どなたでも 定 1,000人  
 ¥ 大人1,000円、ハンディ・こども500円  
 申 ゆったり工房(☎0561-74-1943/F 0561-58-0516)へ電話またはファクスで  
 問 詳しくはホームページ「ゆったり工房」で検索

### みんなの伝言板 掲載申込み方法

申し込み期間

8月号▼5月16日(休)～6月14日(金)  
 9月号▼6月17日(月)～7月12日(金)

▼募集件数 毎月22件(先着順) ▼対象 市内で活動する市民団体(申込みは毎月1団体1件まで) ▼申込み 所定の用紙(情報広報課および市ホームページで入手可)に必要事項を記入し、直接情報広報課へ▼その他 営利・政治・宗教活動などを目的とした内容および同一団体で連続して3回以上の掲載をお断りする場合があります。  
 ☎0561-73-3149 F 0561-73-6845 E johokoho@city.nisshin.lg.jp

和太鼓、箏曲、吟剣詩舞の舞台発表  
定 800人程度

【①～③共通】

¥ 無料

## 旧市川家住宅季節催事 「日本の色と柄」

◎旧市川家住宅 ☎0561-78-0855

伝統柄の浴衣の展示や伝統色の折紙で作られた作品を展示します。また、藍染体験のワークショップを展示にさきがけて実施。出来上がった作品も展示します。

①【藍染ワークショップ】

時 6月22日(土)午後1時30分～3時30分

定 10人(小学生以上、市内在住・在学・在勤の人優先)

¥ 1,000円

申 6月1日(土)午前9時～16日(日)午後5時に同館へ電話で(月曜日休館)

②【作品展示】

時 6月28日(金)～8月12日(月・振替休日)

定 なし

¥ 無料

申 不要。直接会場へ。

【①、②共通】

場 旧市川家住宅

## スポーツ

各スポーツ講座の参加者は、個別に記載している持ち物以外に、運動のできる服装で飲み物とタオルを持参してご参加ください。

## モルック・ピックルボール 体験イベント

◎学び支援課 ☎0561-73-4158

日進市スポーツ推進委員と一緒にフィンランド発祥のスポーツで気軽にプレイできる「モルック」とア

メリカでの競技人口が800万人以上と話題の「ピックルボール」を体験してみませんか。

時 6月15日(土)午前9時30分～正午

場 スポーツセンター第2競技場

対 小学生以上(小学生は要保護者同伴)

¥ 無料

他 ・室内シューズのない人は参加できません。

・参加者多数の場合、体験時間を区切る場合があります。

・詳細はイベントチラシをご確認ください。



( イベントチラシ )

## 日本トップレベル選手が 教えるボート教室

◎学び支援課 ☎0561-73-4158

初心者から経験者まで、どなたでも楽しめるボート教室です。日本トップレベル選手の指導の下、みんなで力を合わせて大きな船を動かす一体感を感じてみませんか。

時 7月29日(月)・31日(水)、8月2日(金)・5日(月)・7日(水)・9日(金)(全6回) 午前8時30分～正午まで

場 愛知池および周辺施設

内 ボート体験、レッスン

対 小学4年生～中学3年生まで

講 株式会社デンソーボート部「DENSO ORCARIS(デンソーオルカリス)」

定 6人(定員を超えた場合は抽選)

¥ 1人500円(全6回分)

持 着替え、靴下、帽子、日焼け止め、サングラス

申 6月1日(土)～21日(金)に学び支援課窓口へ(電子申請可)

他 屋外にいる時間は1時間未満です。



( 申し込みフォーム )

## スポーツ協会の催し

◎スポーツ協会 ☎0561-72-6511

①【アジサイ大会(弓道)】

時 6月16日(日)午前9時30分～午後3時30分

場 総合運動公園弓道場

内 競射(一般の部)

対 市内在住・在学・在勤の人

¥ 1,000円

申 6月1日(土)～7日(金)までに弓道連盟の中嶋へ電話またはEメールで

他 昼食に弁当を用意します。

問 弓道連盟の中嶋

☎090-9912-1870

E nisshinkyudokai@gmail.com

②【ミニバスケットボール体験会】

時 6月22日(土)午前9時～11時、6月23日(日)午後3時～5時

場 スポーツセンター第2競技場

内 基礎的なプレーからミニゲームまで

対 市内在住の小学1～6年生(要保護者同伴)

講 日進ミニバスケットボールクラブ、ロケットボーイズ指導者

¥ 無料

持 体育館シューズなど

申 ミニバスケットボールクラブの平松へEメールで(当日参加も可)

他 未経験の人でも大歓迎。

問 ミニバスケットボールクラブの平松

☎090-5452-3099

E nissinmbc_shimada@yahoo.co.jp

③【夏季ソフトテニス大会(ミックス大会)】

時 7月14日(日)午前9時～午後5時(予備日:7月22日(月))

場 総合運動公園4・5・6テニスコート

内 男女ペアのミックス大会

一般(合計年齢99歳以下)

カテゴリー100(合計年齢100～129歳)

時 とき 場 ところ 内 内容 対 対象 講 講師 定 定員 ¥ 参加費

持 持ち物 記 託児 申 申込み 他 その他 問 問合せ

## 供用開始区域

### (北部処理区)

岩崎町畔道、大廻間の各一部

### (梅森処理区)

赤池町下田、北山の各一部、梅森町西田面、上松の各一部

### (南部処理区)

赤池町西組、屋下、下郷の各一部、浅田町西田面、西浦、森下、西前田の各一部、野方町前田の一部、折戸町定納、梨子ノ木、出屋敷、寺脇の各一部、藤塚一丁目の一部、東山七丁目の一部、藤枝町廻間、奥廻間の各一部、米野木町土岡、奥畑の各一部、本郷町古郷、小橋、流、前川、的場の各一部

**時** 6月7日(金)～20日(木)午前8時30分～午後5時15分(土・日曜日、祝日を除く)  
**縦覧場所** 市役所北庁舎2階下水道課

**他** 詳細は下水道課にお問い合わせください。

## 電波のルールは必ず守りましょう

### ◎総務省東海総合通信局

不法無線局の相談

☎052-971-9107

テレビ等の受信障害の相談

☎052-971-9648

6月1日～10日は電波利用環境保護周知啓発強化期間です。

◆電波の利用には、原則、免許が必要です。

◆無線機器の使用をする際は「技術マーク」を確認しましょう。

◆外国規格の無線機器は国内では使用できません。

不明な点はお問い合わせください。

## 地域ブランド力を向上する新商品の開発費用を補助します

◎産業振興課 ☎0561-76-7366

本市の地域ブランド力向上につ

ながる新商品の開発にかかる費用を補助する「新商品開発等支援事業補助金」の対象事業を募集します。

**対象経費の例** 商品開発に必要な機械購入費およびリース費、パッケージ等の印刷費など

**補助額** 補助対象経費の4分の2(法人の場合上限100万円)

※開発した商品をふるさと納税返礼品に登録する場合、4分の1の補助を上乗せ(上限5万円)

**申請期間** 6月中旬～7月31日(水)

**申請方法** 事業実施計画書などの提出が必要です。詳細は市のホームページをご確認ください。



## 文化

### 岩崎城歴史記念館の催し

◎岩崎城歴史記念館

☎0561-73-8825

#### ①【第38回日進市菊花大会 菊苗配布のお知らせ】

菊を育ててみませんか。菊花大会参加希望者へ菊苗を無料配布します。

**時** 6月4日(火)から(無くなり次第終了) 午前9時～午後5時

**配布場所** 岩崎城歴史記念館

**対** 菊花大会参加予定者を優先

**定** 40人(先着順)

**料** 無料

**申** 不要。直接同館事務室へ

**他** 詳細は同館へお問い合わせください。

#### ②【歴史講座「もっと知ろう!日進の文化財」】

白山古墳、香久山古窯、鳥鈕蓋、米野木お馬頭などは市の指定文化財です。後世に残していくべき市の文化財について学んでみませんか。

**時** 6月22日(土)午後1時30分～午後3時

**場** 岩崎城歴史記念館

**対** 市内在住・在学・在勤の人を優先(市外の人也可)

**講** 村田信彦さん

**定** 30人(先着順)

**料** 無料

**申** 6月1日(土)午前9時～16日(日)午後5時に同館へ電話で(月曜日休館)

## 盆おどり講習会

◎学び支援課 ☎0561-73-4190

夏祭りに向けて、「新にっしんおどり」をはじめ市内で親しまれている盆おどりを学びませんか。

**時** 6月8日(土)午後1時30分～3時(午後1時開場)

**場** スポーツセンター第2競技場

**内** 「新にっしんおどり」ほか講習会

**対** どなたでも

**講** 由岐豊味陽さん(日本民踊研究会師範)ほか

**料** 無料

**持** 運動のできる服装、室内シューズ、飲み物、タオルなど

**申** 不要。直接会場へ

## 文化協会の催し

◎文化協会 ☎0561-72-6766

#### ①【第30回美術連盟展】

**時** 6月15日(土)・16日(日)午前10時～午後5時(16日は午後4時まで)

**場** 市民会館小ホール・展示ホール

**内** 「わが街日進市」をテーマにした美術作品の展示

#### ②【第44回書道連盟展】

**時** 6月22日(土)・23日(日)午前10時～午後5時(23日は午後4時まで)

**場** 市民会館展示ホール

**内** 書道作品の展示

#### ③【芸能連盟45周年記念第44回芸能大会】

**時** 6月23日(日)午前10時～午後3時

**場** 市民会館大ホール

**内** 民踊、日舞、社交ダンス、フラ、



を持参の上、保険年金課へ

※失業による特例認定区分で申請する場合は、離職の分かるものとして雇用保険被保険者離職票または雇用保険受給資格者証などが必要です。

※本人・配偶者・世帯主が税申告した住所地へ前年所得の確認をする場合があります。

※配偶者が別世帯の場合、配偶者のマイナンバーの分かるものが必要です。

**他**・申請年度は7月～翌年6月の1年間です。継続審査承認済みの人を除き、毎年度7月以降に申請が必要です。

・「マイナポータル」から、免除・納付猶予申請を電子申請することも可能です。申請には、有効期限内のマイナンバーカードとマイナポータルの開設が必要です。詳しくは、日本年金機構のホームページをご確認ください。

電子申請に関するお問い合わせ  
(ねんきん加入者ダイヤル)

☎0570-003-004

・2年1カ月前までさかのぼって申請することができます。

・保険料免除・納付猶予を受けた期間について、10年以内であれば、さかのぼって保険料を納付し、老齢基礎年金の受給額を満額に近づけることが可能です(追納制度)。

## 空き家問題110番

◎愛知県弁護士会

☎052-203-0730

◎都市計画課

「田舎に放置したままの家がある」「近所にある空き家が壊れそうで心配」などの空き家に関する相談に弁護士が電話でお答えします。

**時** 6月7日(金)午前10時～午後4時

**¥** 無料

**【相談専用電話】**

☎052-223-2355

## 令和6年7～9月の 一時保育のご案内

◎北部保育園 ☎0561-72-3731

◎中部保育園 ☎052-802-2859

◎米野木台西保育園

☎0561-75-5900

◎日東保育園 ☎0561-72-0459

◎あかいけ屋下保育園

☎052-800-2155

◎あかいけ箕ノ手保育園

☎052-680-7110

◎日進めばえ保育園

☎0561-56-0377

◎キッズツリーハウス認定こども園本郷

☎0120-145-006

保護者の傷病などにより一時的に保育を必要とする児童のため、一時保育事業を行っています。受付時間が保育園ごとに異なりますのでご注意ください。なお、申し込み状況によっては、ご利用できない場合もありますので、ご了承ください。

**【北部・中部】**

### ①【非定型保育サービス】

**対** 保護者の就労や職業訓練、就学などにより、断続的に家庭での保育が困難となる満1歳～就学前の児童で未就園児のみ(託児所、幼稚園、保育所などに通っていない児童)

**保育日数** 週3日程度で月14日以内

### ②【緊急保育サービス】

**対** 保護者の傷病や災害、事故、出産、看護、介護、冠婚葬祭など、社会的にやむを得ない理由により、緊急・一時的に家庭での保育が困難となる満1歳～就学前の児童

**保育日数** 月14日以内

### 【①・②共通】

**保育日** 月～土曜日(祝日・年末年始は除く)

**保育時間** 午前9時～午後4時(土曜日は正午まで)

**保育料**

**【1・2歳児】** 日額2,500円

**【3歳児】** 日額1,300円

**【4・5歳児】** 日額1,100円

※保育料の年齢は令和6年4月1日現在の年齢です。

※3歳児以上は給食費が別途かかります。

※幼児教育・保育の無償化の対象事業です。詳細はこども課へお問い合わせください。

**手続きに必要なもの** 印鑑、健康保険証、「就労証明書」など

**申** 6月3日(月)～7日(金)午後1時30分～4時に各園へ

**問** こども課 ☎0561-73-1095

**【米野木台西・日東・あかいけ屋下・あかいけ箕ノ手・日進めばえ・キッズツリーハウス認定こども園本郷】**

利用対象、時間、料金などが園により異なります。詳細は各園へ直接お問い合わせください。



## 街づくり

### 【名古屋都市計画】都市計画変更原案の説明会

◎都市計画課 ☎0561-73-4139

**時** 6月17日(月)午後7時～8時

**場** 市役所本庁舎4階第2会議室

**内** 生産緑地地区について

**対** 市民および利害関係者

**申** 不要。直接会場へ。

### 下水道供用開始区域の縦覧

◎下水道課 ☎0561-73-2330

7月1日(月)から公共下水道が供用開始される区域を縦覧します。次の区域にお住まいの人は下水道法により遅滞なく公共下水道に接続することが義務付けられていますので、速やかに宅内排水設備工事を行ってくださいようお願いします。

**対** 昭和60年4月1日～平成6年12月31日生まれの市内在住の人（健診当日、市内の住民基本台帳に記録のある人）で職場などで健診を受ける機会のない人

**¥** 720円

**申** 受診券は11月5日(火)までに、健康課（保健センター）へ申し込み専用フォームで

※次の①～④のいずれかに該当する人には、申し込み不要で5月下旬ごろに受診券をお届けしています。

①昨年度30代さわやか健診を受診した人

②日進市国民健康保険加入者

③今年30歳を迎える人（平成6年生まれ）

④平成2年生まれの人



（申し込みフォーム）

## 令和6年度日進市市民意識調査を実施します

◎企画政策課 ☎0561-73-3176

日進市では令和2年度に策定した「第6次日進市総合計画（計画期間：令和3年度～令和12年度）」に基づき、将来都市像である「ともに暮らす 私たちがつないで創る人とみどりを大切にすまちなち 日進」の実現に向けてまちづくりを進めています。

本調査は、市民の皆さまの多様なニーズを把握するとともに、各施策の成果を確認するために令和6年6月から7月にかけて実施するものです。調査へのご協力をお願いします。

## 高等学校等修学助成金制度のお知らせ

◎学習政策課 ☎0561-73-4169

家庭の経済状況に関わらず、学び意思のある高校生が安心して教

育を受けることができるよう、修学に必要な資金を助成します（所得制限あり）。

**対** 次の①～③の全てに該当する人  
①高等学校等に在学する人の保護者等

②助成金の交付を受けようとする年度の5月1日に市内に住所を有する人  
③経済的理由により修学困難であり、保護者等全員の合算した所得が定められた区分に該当する人（生活保護、非課税世帯を含む年収350万円未満世帯が目安です。）

**申請期限**

6月28日(金)※期限を過ぎると受け付けできません。

**申** 次の書類を学習政策課へ提出してください（第1号様式は市ホームページからもダウンロードできます）。

①日進市高等学校等修学助成金交付申請書兼振込口座指定書（第1号様式）

②在学証明書

③通帳など（申請者名義）の写し  
※令和6年1月1日時点で市内に保護者等の住民登録がない場合は、別途課税証明書の提出が必要です。

**他** 制度の詳しい要件や必要書類などについては、市ホームページをご覧ください。

## 要保護・準要保護世帯への不登校対策補助を新設します

◎学校教育課 ☎0561-73-4145

日進市立小中学校に在籍し、欠席が年間30日程度以上ある要保護・準要保護世帯における児童生徒を対象に、保護者の申請および請求書の提出に基づき、学習機会確保費（フリースクール授業料など）を支給します。月額上限は不登校のため受給していない実費相当額（学校給食費など）から算出します。（令和6年度は6,000円/月）。

申請方法などについては、就学援助費支給認定後、学校教育課にご相談ください。

## 生ごみ処理機を貸し出します

◎環境課 ☎0561-73-2883

環境課では電動生ごみ処理機の貸し出しを行っています。生ごみの臭いや量にお悩みの方は是非お試しください。温風で生ごみを乾燥させ水分を飛ばすので、臭いや重さが軽減されごみ出しが楽になります。

**対** 市内在住者

**定** ①3基、②4基（先着順）

**¥** 無料

**申** 環境課窓口へ

**他** 年度ごとに1世帯それぞれ1基まで、2週間貸し出しが可能です。



## 昭和年金事務所からのお知らせ

◎昭和年金事務所 ☎052-853-1463

◎保険年金課 ☎0561-73-1450

◎日本年金機構

📄 <https://www.nenkin.go.jp/>

### 【国民年金保険料申請免除制度】

国民年金保険料を納めることが経済的に困難な場合、申請により前年所得に応じて、保険料の納付額が全額または一部免除される場合があります（免除区分は、全額、4分の3、半額、4分の1の4種類）。

**対** 国民年金第1号被保険者で、本人・配偶者・世帯主の前年所得が一定以下の人

※50歳未満の人を対象にした納付猶予制度を利用される場合は、本人および配偶者の所得が一定以下の人

**申** 本人確認ができるもの（マイナンバーカード、運転免許証など）

## 多文化理解新発見「ここが不思議!外国人から見た日本語・日本文化!発展編」

◎日進市国際交流協会

☎0561-73-1131

✉nia.kokusai@gmail.com

ワークで考え、楽しく学ぶ発展編を開催します。

**時** 7月13日(土)午前10時30分～午後0時30分 (午前10時15分受付開始)

**場** 図書館視聴覚ホール

**内** 日本に住む外国人との日本語でのコミュニケーションを取る際の言葉や文化・習慣などの違いなど、異文化を理解する講座です。

**対** どなたでも

**講** 磯野英治さん (名古屋商科大学国際学部長、全学年日本語教育プログラムコーディネーター)

**定** 50人 (先着順)

**¥** 無料

**申** 7月8日(月)までに住所、氏名、電話番号を国際交流協会へメールまたは申し込みフォームで

**他** 前回 (2023年度入門編) の様子はYoutubeでご覧いただけます。



( 申し込みフォーム )



( 国際交流協会  
YouTube )



## 生活

### 税務課からのお知らせ

◎税務課 ☎0561-73-4094

#### ①【市民税・県民税・森林環境税納税通知書を発送します】

令和6年度市民税・県民税・森林環境税納税通知書兼公的年金か

らの特別徴収通知書を6月上旬に発送します。

各期日までに納税通知書に記載の金融機関やコンビニエンスストア、地方税お支払サイトなどで納付してください。

公的年金からの特別徴収分は、年金受給時に天引きされます。詳細は納税通知書でご確認ください。

#### 普通徴収の納期限

第1期 令和6年7月1日(月)

第2期 令和6年9月2日(月)

第3期 令和6年10月31日(木)

第4期 令和7年1月31日(金)

**他** なお、定額減税については、7、8ページの特集をご覧ください。

#### ②【コンビニで令和6年度の所得・課税証明書が取得できます】

6月1日(土)から令和6年度の所得・課税証明書 (令和5年中の所得金額が記載されたもの) が取得できるようになります。マイナンバーカードをお持ちの方は、市役所へ出向くことなくコンビニで取得することができます。令和8年3月31日まで、コンビニ交付を利用すると、窓口での交付よりも200円安く取得できます。ぜひご利用ください。

なお、令和5年度以前の所得・課税証明書は税務課窓口での取得となりますのでご注意ください。

**コンビニ交付手数料** 1通100円 (窓口での交付手数料は300円です。)

#### 利用できる人

・令和6年1月1日時点で市内に住民登録があり、市内に現住所がある人 (本人分のみ発行可)

※市内に所得情報のない人、15歳未満の人や成年後見人は利用できません。

・マイナンバーカードに利用者証明用電子証明書 (4桁の暗証番号) が記録されている人

#### 利用できる時間

午前6時30分～午後11時

※年末年始や保守点検日を除く

#### 利用できる店舗

全国のセブン-イレブン、ローソン、

ファミリーマート、ミニストップや一部のショッピングセンターなどの、コンビニ交付対応マルチコピー機が設置されている店舗

### 健康課からのお知らせ

◎健康課 (保健センター)

☎0561-72-0770

#### ①【不妊治療前ペア検査費用の助成を行っています】

妊娠を望んでいるが不妊の不安がある夫婦が早めに医療機関で相談・検査を受け、治療に踏み出すことができるよう、不妊治療前ペア検査の費用助成をします。

**助成金額** 医療保険適用外の検査費用のうち、自己負担額の10分の7 (上限5万円)

**対** 夫婦 (事実婚関係も含む) のどちらかが市内の住民基本台帳に記録があり、夫婦共に検査を受けていて、初回検査日の妻の年齢が43歳未満であること

**対象期間** 4月～令和7年3月診療分

**申請期限** 次の①②のいずれか遅い日まで

①令和7年3月31日(月)②検査日から3カ月以内

**持** 所定の申請書兼請求書 (市ホームページから入手可)、必要書類、2人分の健康保険証、振込先金融機関の口座が確認できるもの

**他** 市内の住民基本台帳に記録がある期間に医療機関で受けた検査については、市内の住民基本台帳に記録がある期間内のみ申請できます。詳細は市ホームページまたは健康課へ。

#### ②【30代さわやか健診】

年に1度の健診で、今の自分の健康状態をチェックしませんか。

**時** 6月から11月末まで

**場** 市指定医療機関 (受診券と健康保険証を持参ください。)

**内** 問診、身体計測、血圧測定、尿検査、血液検査、診察、貧血検査 (女性のみ)

の座学の後、畑でバジルを収穫してバジルオイルを作ります。

**時** 7月13日(土)午前9時30分～11時30分 (雨天予備日:7月14日(日))

**場** にぎわい交流館およびハーブの小径の畑 (蟹甲町地内)

**対** 市内在住・在学・在勤の人 (小学3年生以下は要保護者同伴)

**講** ハーブの小径

**定** 40人 (応募者多数の場合は抽選)

**料** 1セット500円 (当日徴収、材料費)

**持** 飲み物、タオル、帽子、運動靴、汚れてもよい服装、軍手、ハサミ

**申込締切** 6月24日(月)

### 【①～⑤共通】

**申** 【インターネット】

電子申請で



**【窓口】** 環境課で申請書に記入

**【はがき】** 希望講座名、参加者氏名 (漢字・ふりがなともに)、年齢、郵便番号、住所、電話番号 (自宅・携帯の両方)、Eメールアドレス、在学・在勤の人は学校名または会社名を環境課 (〒470-0192住所不要) へ  
※応募者全員に結果をお知らせします。インターネットで申し込みの人へはEメールアドレスに結果を送付します。

**他** 詳細案内を後日参加者に通知します。  
※にっしん環境まちづくりサポーターズポイント対象事業です。



## 第117回 お元気パソコン教室

◎NPO法人サンコムネット

☎080-6188-4864

◎地域福祉課

①【わかりやすいワード・エクセル】

ワードやエクセルを分かりやすく学んでみませんか。

**時** 6月25日、7月2日・9日・16日の毎週火曜日 (全4回) 午後1時30分～3時30分

**他** パソコンを持ち込めない人は教室のパソコンを使えます (数に限りあり)。

### ②【スマートフォンを便利に使う】

電話だけでなく、スマートフォンのさまざまな機能を使えるようにしましょう。

**時** 6月26日、7月3日・10日・17日の毎週水曜日 (全4回) 午前10時～正午

**他** スマートフォンの持参が必要です。

### 【①・②共通】

**場** 中央福祉センター2階視聴覚室

**対** 市内在住のおおむね65歳以上の人  
※定員に達しない場合は、65歳未満でも年齢順に受け付けます。

**定** 各10人 (応募者多数の場合は抽選)

**料** 4,000円 (テキスト代別)

**申** 6月17日(月) (必着) までに、講座名 (複数講座希望は連記)、郵便番号、住所、氏名 (フリガナ)、年齢、電話番号、パソコンを持参の人は基本ソフト、スマートフォンを持参の人は機種を記入の上、にぎわい交流館内NPO法人サンコムネット「お元気教室」係 (〒470-0122蟹甲町中島277-1) へ郵送または電話で

## 英語の絵本で「夏」を楽しもう!

◎図書館 ☎0561-73-4123

✉toshokan@city.nisshin.lg.jp

◎名古屋外国語大学グローバル共生社会研究所

名古屋外国語大学との連携事業として、夏にぴったりの英語絵本を使った読み聞かせ会を開催します。

**時** 7月6日(土)午後2時～2時45分

**場** 名古屋外国語大学、名古屋学芸大学中央図書館1階

**内** 英語の絵本の読み聞かせ、手

遊び歌、折り紙工作など

**対** 市内在住の3歳～小学2年生  
※要保護者同伴 (各家庭1人まで)

**講** 新居明子さん (名古屋外国語大学准教授)、名古屋外国語大学学生・留学生

**定** 25人 (先着順)

※保護者除く

**料** 無料

**申** 6月1日(土)午前9時30分～14日(金)午後5時までに電子申請で

**他** 電子申請で申し込みができない場合は、図書館1階レファレンスカウンターへお越しください。



(申し込みフォーム)

## 塩麹/トマト麹づくり講習会(活用レシピ、ジッパー付き袋付き) ※伝統料理等継承事業補助金事業

◎日進生活改善実行グループ

◎農政課 ☎0561-73-2197

**時** 7月11日(木)

**【第1部】** 午前10時～10時50分

**【第2部】** 午前11時～11時50分

**場** 市民会館3階調理実習室

**対** どなたでも

**定** 各24人 (応募者多数の場合は市内在住・在学・在勤の人を優先して抽選)

**料** 1,000円 (当日徴収)

**持** 筆記用具、エプロン、マスク、三角巾、手拭きタオル

**申** 6月11日(火)午後5時までに希望のコース (第1部または第2部)、住所、氏名、電話番号、Eメールアドレスを農政課へ電子申請または電話で

**他** 応募後はEメールで連絡します。



(申し込みフォーム)

サラダ、日進市産ジャガイモとタマネギのみそ汁、あじさいゼリー、牛乳

**対** 市内在住者および転入予定の人

**定** 12人（先着順）

**¥** 給食代248円（当日徴収）

※お釣りが無いようご用意ください。

**申** 6月6日(木)～12日(水)午前8時30分～午後5時に同センターへ（電話、ファクス可）

**他** 定員に達した場合は、キャンセル待ちとして受け付けします。

## 岩崎台・香久山福祉会館の催し

◎岩崎台・香久山福祉会館

☎052-800-6601

### ①【書道基本講座】

**時** 6月22日・29日、7月6日（各土曜日）（全3回）午前10時～11時30分

**内** 書道の基本と小筆の練習をして、好きな言葉を作品に仕上げます。

**講** 松本静鳳さん

**定** 10人（先着順）

**¥** 3回で800円（教材費）

**持** 書道具一式（大・小筆、硯、墨汁、文鎮、下敷き）、新聞紙、はさみ、筆記用具

### ②【トールペイント講座】

**時** 6月30日(日)、7月7日(日)午前10時～正午

**内** 木版の素材にアクリル絵の具を使い、壁飾りや写真スタンドを作ります。

**講** 秋田谷ゆかりさん

**定** 10人（先着順）

**¥** 2回で1,300円（材料費）

**持** 水入れ、キッチンペーパー2枚、綿棒3本、牛乳パックを開いて乾かしたもの（パレット用）

※筆は講師が準備します。

### 【①・②共通】

**場** 同館工房

**対** 18歳以上の市内在住・在学・在勤の人

**申** 6月6日(木)午前10時から同館へ（電話可）

## 絵本の読み聞かせが楽しくなる！ したくなる!パパ向け実践教室

◎市民協働課 ☎0561-75-1682

**時** 6月23日(日)午前10時～11時

**場** にぎわい交流館2階和室

**内** にぎわい交流館図書コーナーにある絵本を利用した、読み聞かせ教室を実施します。親子連れ、ママだけの参加も可能です。

**対** 市内在住・在学・在勤の人

**講** にっしん図書館サポーターズ

**定** 7組程度（応募者多数の場合は抽選）

**¥** 無料

**申** 6月9日(日)までに申し込みフォームで

**他** 結果は応募者全員にEメールで通知します。



（申し込みフォーム）

## 環境課の催し「未来への人づくり にっしんESD講座」

◎環境課 ☎0561-73-2896

☒ kankyo@city.nisshin.lg.jp

### ①【自然の香りで安らぎの小物作り】

愛知池のバタフライガーデンに植栽されたラベンダーとフジバカマを使った座学と香りの小物作りです。

**時** 6月23日(日)午前10時～正午

**場** 生涯学習プラザ工芸室

**対** 市内在住・在学・在勤の人（小学3年生以下は要保護者同伴）

**講** 愛知池友の会

**定** 20人（応募者多数の場合は抽選）

**¥** 1人300円（当日徴収、材料費）

**持** はさみ、飲み物、タオル、汚れてもよい服装、目打ちまたは竹串

**申込締切** 6月10日(月)

### ②【第1回外来種バスター～ザリガニ釣り以外来種を学ぼう～】

ザリガニ釣りを楽しみながら外来種について学びます。

**時** 7月6日(土)午前9時30分～11時30分（少雨決行）（雨天予備日：7月7日(日)）

**場** 五色園

**対** 市内在住・在学・在勤の人（小学3年生以下は要保護者同伴）

**講** 特定非営利活動法人生物多様性愛護会

**定** 30人（応募者多数の場合は抽選）

**¥** 無料

**持** 飲み物、タオル、帽子、汚れてもよい服装（長袖、長ズボン）、バケツ

**申込締切** 6月17日(月)

### ③【知らなきゃ損する にっしん自然財宝みつけた!!】

ワークショップを通じて、自然界で起きていること、日進の生態系や生物多様性について学ぼう。

**時** 7月7日(日)午前9時30分～11時30分

**場** にぎわい交流館

**対** 市内在住・在学・在勤の人（小学3年生以下は要保護者同伴）

**講** 特定非営利活動法人Earth as Mother

**定** 15人（応募者多数の場合は抽選）

**¥** 無料

**持** 筆記具

**申込締切** 6月17日(月)

### ④【梨子ノ木の草地で生き物さがしⅡ】

梨子ノ木の小路を歩いて草地の生き物をさがし、さまざまな生き物に直接触れてみましょう。

**時** 7月13日(土)午前9時30分～11時30分（雨天予備日：7月14日(日)）

**場** 梨子ノ木の小路（折戸町梨子ノ木地内）

**対** 市内在住・在学・在勤の人（小学3年生以下は要保護者同伴）

**講** 梨子ノ木自然観察会

**定** 25人（応募者多数の場合は抽選）

**¥** 無料

**持** 筆記具、飲み物、タオル、帽子、運動靴、汚れてもよい服装（長袖、長ズボン）、虫網・虫かご（ある人のみ）

**申込締切** 6月24日(月)

### ⑤【ハーブの専門家とつくる かんたん自家製バジルオイル作り】

ハーブとカーボンニュートラル

## 日進市シルバー人材センター講習会

◎日進市シルバー人材センター  
☎0561-74-1758 📠0561-74-0026  
📧nissin@sjc.ne.jp  
◎地域福祉課

### ①【入会説明会】

**時** 6月5日(水)午後1時30分～3時30分  
**内** シルバー人材センターの趣旨や仕組みを説明し、納得して入会していただきます。

**講** シルバー人材センター職員

**定** 20人

**持** 配分金(報酬)振込先(あいち尾東農協のみ)が分かるもの、生年月日・住所を確認できる公的書類(マイナンバーカード、運転免許証など)、緊急連絡先の情報(自宅以外の連絡先・住所・電話番号)

**申込締切** 6月4日(火)

### ②【はじめてのスマホ教室】

**時** 6月25日(火)午前10時～正午

**内** スマートフォンデモ機で操作を行います。

**講** ソフトバンク

**定** 20人

**申込締切** 6月14日(金)

### ③【ワンコイン講習会】

**時** 6月19日(水)午前9時30分～11時30分

**内** 高齢者世帯対象のちょっとした困り事を手助けするサービスの講習会

**講** シルバー人材センター職員

**定** 20人

**申込締切** 6月14日(金)

### ④【ふすま張替講習会】

**時** 7月23日(火)午前9時45分～午後3時30分

**内** ふすま張替作業をするための講習

**講** 中村鏡子さん(有限会社 中村商店)

**定** 10人(応募者多数の場合は選考)

**申込締切** 6月13日(木)

### 【①～④共通】

**場** 高齢者生きがい活動センター

**対** 市内在住の60歳以上の人

**¥** 無料

**申** 各申込締切日までに同センターへ(電話、ファクス、Eメール可)

## にっしん子育て総合支援センターの催し

◎にっしん子育て総合支援センター

☎0561-75-2244 📠0561-75-2234

📧<https://www.npo-rin.org/nkosodate/>

◎子育て支援課

### ①【プレママ・プレパパの日】

出産を迎える人にセンターの案内と生まれてから役立つ子育て情報をお伝えします。

**時** 6月15日(土)・21日(金)午後2時から

**場** にっしん子育て総合支援センター

**対** 妊娠中の人とパートナー(1人でも可)

**¥** 無料

**申** 各開催日前日までに同センターへ電話またはホームページのお問い合わせで

**他** 21日(金)は「赤ちゃんひろば」の見学ができます。

### ②【出張ひろば(香久山Rinのおうち)】

#### (1) 子育てひろば

**時** 6月6日(木)・20日(木)午前10時～午後3時、6月13日(木)・27日(木)正午～午後3時

**対** 3歳までの子どもと保護者

**他** 予約不要。ただし、来所時に☎052-838-6868へ電話

#### (2) ほっとサロンはいはい

**時** 6月13日(木)午前10時～11時30分

**対** 生後6カ月～1歳0カ月の子どもと保護者

**定** 4組

#### (3) ほっとサロンねんね

**時** 6月27日(木)午前10時～11時30分

**対** 生後6カ月までの子どもと保護者

**定** 4組

#### 【(1)～(3)共通】

**場** 香久山Rinのおうち(香久山1-601・203号)

**¥** 無料

**他** 子育てコーディネーターが駐在しています。ご相談の人は予約をお願いします。

### ③【出張ひろば(赤池公民館)】

月齢の近い人同士で情報交換をしながらお友達作りをしませんか。

**時** 6月11日(火)午前10時～11時30分

**場** 赤池公民館

**対** 生後6カ月までの子どもと保護者

**定** 10組

**¥** 無料

### ④【出張ひろば(あかいけ箕ノ手保育園)】

月齢の近い人同士で情報交換をしながらお友達作りをしませんか。

**時** 6月19日(水)午前10時～11時30分

**場** あかいけ箕ノ手保育園

**対** 生後1歳0カ月～1歳6カ月の子どもと保護者

**定** 5組

**¥** 無料

**他** 保育園の駐車場は使用できません。

### ⑤【出張ひろば(香久山会館)】

出張講座「親子でわらべうたあそび」

**時** 6月26日(水)午前10時～11時30分

**場** 香久山会館

**対** 3歳までの子どもと保護者

**定** 10組

**¥** 100円(資料代)

### 【②～⑤共通】

**申** 6月1日(土)午前11時から同センターへ(電話可)

## おいしい給食体験会

◎学校給食課 ☎0561-72-0691  
📠0561-74-0962

市内の小中学校で提供している学校給食の試食と施設見学会です。

**時** 6月19日(水)午前10時30分～正午

**場** 学校給食センター

**当日の献立** あいちの大根葉ご飯、チキンとイチジクのマリネやき、枝豆

## にっしん助け合いリビング グラボの参加者募集

◎地域福祉課 ☎0561-73-1643

☎0561-72-4554

✉chiikifukushi@city.nisshin.  
lg.jp

◎日進市社会福祉協議会

本市では第2期にっしん幸せまちづくりプランの策定を進めています。そこで、地域でお互いに支え合い、助け合いながら暮らしていける取り組みを考え、行動していくためにクリエイティブな対話の場「にっしん助け合いリビンググラボ(連続ワークショップ)」を開催します。

**時** ①7月7日(日)②8月4日(日)③9月1日(日)午前9時30分～午後0時30分(予定)

**場** ①③中央福祉センター多機能室②スポーツセンター会議室

**内** ①仲間になろう、現在地を知ろう～アイスブレイク、現況分析～②共創!取り組みのチームづくり～個人案の共有・チーム結成～③お試しプロジェクト企画大作戦!～トライアル行動計画を企画立案～

**対** 市内在住・在学・在勤の人、市内で活動を行う人、3日間全ての日程で参加可能な人

**定** 30人程度(申込者多数の場合は抽選)

**¥** 無料

**申** 6月21日(金)までに、氏名(ふりがな)、郵便番号、住所、電話番号、Eメールアドレスを地域福祉課(〒470-0192住所不要)へ(郵送、電話、ファクス、Eメール、電子申請可)

**他** 12月、令和7年2月頃にも開催を予定しています。



( 申し込みフォーム )

## 令和6年度創意くふう展 事業 参加者募集

◎学び支援課(事務局)

☎0561-73-4191

◎日進市少年少女発明クラブ(主催)

皆さんの頭の中にある「夢」や「アイデア」を作品にしてみよう。完成した作品は、9月実施の「にっしん少年少女創意くふう展作品展覧会」で展示します。優秀作品として認められたものについては、上位大会の「あいち少年少女創意くふう展」や「全日本学生児童発明くふう展」に出品するチャンスがあります。

「アイデアがなかなか浮かばない…」「作品の作り方がわからない…」そんな悩めるこども発明家のための相談会も開催します。

**対** 市内在住の小学1年生～中学3年生

**¥** 無料(作品の材料などは自身で用意いただきます)

**申** 6月23日(日)までに電子申請で

**他** ・2人までの合作も可能です。

・申し込み時に作品が完成している必要はありません。7～8月に作品を製作していただきます。

・詳細は市ホームページをご覧ください。



( 申し込みフォーム )

## 第23回にっしん夢まつり ステージ出演者募集

◎日進市商工会 ☎0561-73-8000

9月15日(日)開催予定の「にっしん夢まつり」ステージ出演者を募集します。

**募集人員** 若干名

**対** 市内在住・在学・在勤の人を含む団体(ジャンル不問)

**申** 6月24日(月)までに商工会へ

## イベント

### 教科書展示会

◎愛知県教育委員会義務教育課

☎052-954-6799

教科書の内容や教科に対する理解を深めるための展示会です。

**時** 6月4日(火)～28日(金)

**場** 愛知県総合教育センター(東郷町大字諸輪字上鉾68)など県内28カ所の教科書センター

### 6月度にっしん陶芸教室

◎ふれあい工房

☎0561-74-0816

毎月開催の陶芸教室です。講師が親切・丁寧に指導しますので、初めてでも安心してご参加ください。経験者用に電動ろくろ(12台)の用意もあります。

**時** 【A教室】作陶6月8日(土)午前10時～午後3時

釉薬付け6月22日(土)午前10時～正午

【B教室】作陶6月9日(日)午前10時～午後3時

釉薬付け6月23日(日)午前10時～正午

**場** ふれあい工房

**対** 市内在住・在勤の人(市外の方は受付開始日の翌日以降に空きがあれば受け付けます。)

**定** 各28人(先着順)

**¥** 1,500円(粘土2kg、釉薬および焼成代含む)

**持** エプロン、弁当(作陶日のみ)

**申** 6月1日(土)午前9時からふれあい工房へ電話で(2日(日)からは窓口でも可)

**他** 電動ろくろ希望者は申し込み時に確認

## パブリックコメント

### 日進市空家の適切な管理に関する条例の一部を改正する条例(案)

◎都市計画課 ☎0561-73-2049  
F 0561-73-1821  
E toshikeikaku@city.nisshin.lg.jp

日進市の空家の適切な管理に関する条例の一部を改正する条例(案)について意見を募集します。

**募集期間** 7月1日(月)~31日(水) (必着)

**閲覧場所** 市役所北庁舎1階都市計画課・本庁舎1階情報公開窓口、図書館、各福祉会館、市ホームページ  
※閲覧時間は各施設の開館時間となります。

**対** 市内在住・在学・在勤の人、市内の事業者、市内で活動する団体・人

**提出方法** 任意の様式に、住所、氏名、意見を記入の上、都市計画課(〒470-0192住所不要)へ(郵送、ファクス、Eメール可)

**他** 提出された意見は公表することがあります。また、意見に対する個別の回答は行いません。



## 募集

### 農地利用最適化推進委員の募集

◎農政課 ☎0561-73-2197

農地利用最適化推進委員を募集します。職務は、耕作放棄地の防止・解消を図るための現地調査のほか、必要に応じ農業委員会の会議や研修会などへ出席します。

**募集人員** 1名

**任期** 令和6年8月1日~令和8年7月19日

**募集方法** 農業団体、農業者などからの推薦または公募

**応募資格** 次の①~⑤のすべてに該当する人

①農地利用の最適化の推進に熱意

と識見を有する人

②市内に住所を有する人

③毎月の現地調査に参加できる人

④破産手続の決定後、復権を得ない人でない人

⑤禁錮以上の刑に処せられ、執行が未了又は執行猶予中でない人

**報酬** 月額20,000円

**選考方法** 書類審査、面接など

**申** 6月1日(土)~28日(金)に、所定の推薦書または応募申込書(農政課および市ホームページで入手可)に必要事項を記入の上、農政課へ

### 任期付短時間勤務職員(事務職)の募集

◎人事課 ☎0561-73-3128

任期付短時間勤務職員の採用試験を行います。自分の時間も確保しながら働くことができます。

**時** 6月16日(日) (第一次試験)

※第二次試験まで予定しています。

**場** 市内公共施設

**募集職種** 事務職

<給与> 149,509円~(高卒)  
171,643円~(大卒)

※学歴、経験加算有

※期末勤勉手当有

**受験資格** 高校以上を卒業している人

**勤務内容** 窓口や文書作成など(短時間勤務)

**採用年月日** 令和6年8月1日採用予定(任期3年)

**申** 日進市電子申請・届出システムで**受付期間** 5月27日(月)~6月6日(水)

**他** 詳細は市ホームページに掲載している受験案内をご覧ください。「日進市 採用」で検索してください。

### 災害時看護職などの事前登録

◎健康課(保健センター)  
☎0561-72-0770

災害時に保健センターや避難所で実施する医療救護活動に従事い

ただける看護職などの事前登録を募集します。

**対** 市内在住・在勤の保健師・助産師・看護師・准看護師

**活動内容** 大規模災害発生時における医療救護所(保健センター)や避難所での医療救護活動(トリアージや応急処置の補助ほか)

**費用弁償など** 災害救助法に基づく費用弁償など

**申** 事前登録票(健康課または市ホームページから入手可)および看護師等免許証の写しを健康課へ

**他** 事前登録いただいた人に、災害時の活動についての研修・訓練を予定しています。

### ファミリー・サポート・センター会員登録講習会

◎にっしんファミリー・サポート・センター  
☎0561-74-6262  
◎子育て支援課

子育てのお手伝いをしてほしい人(依頼会員)とお手伝いをしたい人(援助会員)が登録し、0~12歳の子どもの短時間の預かりや保育施設への送迎などの依頼や援助をする、地域で助け合う相互援助活動です。

**時** 月~土曜日(祝日除く)午前10時~11時、午後2時30分~3時30分(事前予約制)

**場** にっしん子育て総合支援センター

**内** システムの説明、安全講習、登録

**応募資格** 【依頼会員】市内在住・在学・在勤でおおむね6カ月~12歳の子どもを持つ保護者

【援助会員】市内在住で、自宅などで子どもの預かりや保育施設への送迎ができ、救命講習を修了した(予定含む)人(年齢・性別問わず)

**持** 写真(縦4cm×横3cm)2枚、写真付きの身分証明書、筆記用具

**申** 同センターへ電話で



掲載のイベントなどには、市の他、新聞やテレビなどの取材、撮影が入ることがあります。

予算執行の必要な事業については市議会の議決後に執行します。



## 市制30周年記念

### 令和6年度 前期寄せ植え教室

◎都市計画課

☎0561-73-3297

📠0561-73-1821

✉toshikeikaku@city.nisshin.lg.jp

色とりどりの花を組み合わせ、寄せ植えをつくり、あなたの周りの空間をすてきに飾りましょう。

**時** 6月14日(金)午前の部 午前10時～11時 午後の部 午後1時～2時

**場** 市民会館3階工芸室

**内** 講師の指導により、寄せ植えを作成します。

**対** 市内在住・在勤・在学の人

**講** 日本ハンギングバスケット協会ハンギングバスケットマスター

**定** 各回18人(応募者多数の場合は抽選)

**料** 1,000円(材料代)

**持** 汚れても良い服装

**申** 6月5日(水)午後5時15分までに都市計画課へ(電子申請、電話、Eメール、ファクス可)

**他** 参加決定通知後の欠席は、開催後1週間以内に材料または完成品を引き取っていただき、材料代1,000円をお支払いいただきます。※この講座は、あいち森と緑づくり税を財源とするあいち森と緑づくり事業により実施します。



( 申し込みフォーム )

「暮らしの情報」はこちらからお読みください。



※写真はイメージです。

### 異文化交流会・知らない世界に触れてみよう

◎日進市国際交流協会

☎0561-73-1131

世界の少数民族の話に耳を傾けてみませんか。

**時** 6月22日(土)午前10時～正午

**場** にぎわい交流館会議室1・2

**内** マリ共和国の少数民族についての講演

**対** どなたでも

**講** 川田きし江さん(画家)

**定** 45人(先着順)

**料** 300円

**申** 5月30日(木)午前9時から、住所、氏名、電話番号を国際交流協会へ(電話、Eメール、申し込みフォーム可)

申し込み専用メール

✉nia.kokusai@gmail.com



( 申し込みフォーム )

### ～おとなげないおとな、こどもげないこども～ げないフェス実行委員募集

◎一般社団法人にしんエデュケータス

☎0561-76-3475

✉nisshin.educatas@gmail.com

実行委員企画の企画立案・運営、イベント・本番の運営に携わる実行委員を募集します。

**時** プレげないフェス

9月28日(土)午前9時～午後5時

げないフェス

12月20日(金)・21日(土)午前9時～午後9時

**場** 市内公共施設ほか

**対** 市内在住・在学・在勤の人

※未成年者は保護者の同意が必要です。

**定** 15人程度

**申** 6月10日(月)までに申し込みフォームで

**他** ・選考結果は6月末までに連絡します。

・謝礼や交通費などは支給されません。

・活動中のけがなどについては保険が適用されます。

そのほか活動日程を含む詳細は申し込みフォーム内でご確認ください。



( 申し込みフォーム )

### 『宝を見つけろ!!鬼ごっこ』 参加者募集

◎一般社団法人みらい学びクリエイト

☎052-700-9091

✉info@miraimanabi.com

◎企画コミュニティ エストスーパー  
スクールBK香久山男ーズ

テレビ番組のような本格的な鬼ごっこイベントを開催します。4人で1チームの参加者を募集します。大きな体育館を全部借り切って、全力で鬼ごっこを楽しみましょう。

**時** 9月29日(日)午後2時40分～4時

**場** スポーツセンター第1競技場

**対** 市内在住の小学1～6年生

**定** 1チーム4人×10チーム(先着順)

**料** 無料

**持** 動きやすい服装、室内用運動シューズなど(詳細は申し込み後に連絡します)

**申** 6月1日(土)～7月31日(水)に申し込みフォームで



( 申し込みフォーム )



# 図書館 特集の本棚

図書館入り口にある「特集の本棚」から、スタッフおすすめの本を紹介します。  
図書館 ☎0561-73-4123

今月のテーマ

## 『ザ・プロフェッショナル』

— 展示期間：6月7日(金)～7月3日(水) —



### 師弟百景

“技”をつないでいく職人という生き方

井上 理津子 / 著 辰巳出版

伝統の技をつなぐ職人の世界に飛び込んだ若者たち。一子相伝ではない現代の師弟関係だからこそ生まれる苦悩とドラマがある。



### バット職人

～名工が匠の技で描く白球の軌跡～

名和 良夫 / 著 ベースボール・マガジン社

イチローや松井秀喜など、多数のプロ野球選手のバットを手掛ける名工が語るバットの真髄。ただの「道具」以上の価値は、どのように生みだされるのか？



### うでのいいくつや

くすのき しげのり / 作

澤野 秋文 / 絵 フレーベル館

父のつくる靴は丁寧だけど地味で時代遅れ。最近では息子がつくる派手な見た目の靴が大人気。ある日、国一番の靴を決めることになって…。

### ミニ展示『男女共同参画週間』



6月23日～29日は「男女共同参画週間」です。男性と女性がそれぞれの個性と能力を発揮できる豊かな社会について考えてみませんか。

#### 『時代をきりひらいた日本の女たち』

小杉 みのり / 文 落合 恵子 / 監修 岩崎書店

## 公共施設 問い合わせ先

施設名	電話番号・FAX	時間	6月の休み
市役所	☎0561-73-7111 F 0561-73-6845	午前8時30分～午後5時15分	土・日曜日
図書館	☎0561-73-4123 F 0561-73-6224	午前9時30分～午後8時 (土・日曜日、祝日は午後5時まで)	3日(月)・4日(火)・5日(水)・6日(木)・10日(月)・17日(月)・24日(月) (10日、17日、24日は玄関ホール、1階会議室など利用可)
市民会館	☎0561-72-0955 F 0561-72-0958	午前9時～午後9時	月曜日
保健センター	☎0561-72-0770 F 0561-74-0244	午前8時30分～午後5時15分	土・日曜日
中央福祉センター	☎0561-73-4885 F 0561-73-4954	午前8時30分～午後5時15分	日曜日
障害者福祉センター	☎0561-72-0857 F 0561-75-6615	午前9時～午後5時	日曜日
高齢者生きがい活動センター	☎0561-74-1758 F 0561-74-0026	午前8時30分～午後5時15分	土・日曜日
中央環境センター (エコドーム)	☎0561-73-2883 F 0561-72-4603 (環境課) (土・日曜日、祝日を除く)	午前9時～午後5時	月曜日
にぎわい交流館	☎0561-75-6650 F 0561-73-5810	午前8時30分～午後8時 ※会議室は夜間利用可(7日前までに要申込)	なし
スポーツセンター	☎0561-75-1888 F 0561-75-1400	午前9時～午後9時	月曜日 (受付のみ午前9時～午後1時利用可)
総合運動公園	☎0561-73-8801 F 0561-73-8803	午前9時～午後9時	月曜日
上納池スポーツ公園	☎052-800-3200 F 052-848-3443	午前9時～午後9時	月曜日
生涯学習プラザ	☎052-807-8807 F 052-807-8835	午前9時～午後9時	月曜日
岩崎城歴史記念館	☎0561-73-8825 F 0561-74-0046	午前9時～午後5時	月曜日
ふれあい工房	☎0561-74-0816 F 0561-74-0816	午前9時～午後5時	月曜日
旧市川家住宅	☎0561-78-0855	午前9時～午後5時	月曜日

### 人口・世帯

(2024年5月1日現在)

※( )内の数字は前月比

- 総人口 93,935人 (+54人)
- 世帯数 39,985世帯 (+137世帯)
- 男性 46,728人 (+32人)
- 女性 47,207人 (+22人)

**編集後記**

6月に入り徐々に暑くなってきました。暑さや急激な気温の変化で体調を崩さないようにご飯をたくさん食べるようにしています。

6ページでは市制30周年記念のお祝い給食についてご紹介しています。市内の小中学校で、10月1日に特別な給食を子ども達に食べってもらうための取り組みです。市では過去にも特別メニューを実施しており、写真で紹介しています。このお祝い給食では、クラウドファンディングを実施しておりますので応援よろしくお願いたします。

自分が小学生だったころに好きだった給食のメニュー(カレーとピビンパ)を思い出して、子どもたちがうらやましくなりました。

# 令和6年度 にっしん市民教室 途中受講受付中!

にっしん市民教室の定員に余裕のある講座の途中受講受付中です。新たなチャレンジをするための「きっかけづくり」の場として、さまざまなジャンルの講座を開講します。初心者向けに分かりやすく進めます。ぜひご参加ください。

- ※広報配布時に定員となっている場合もございます。予めご了承ください。
- ※受講料は残り回数により異なります。
- ※教材費がある講座は年間分お支払いいただきます。



## お茶の間ピアノ名曲を聴こう♪

**と き** 6月11日～令和7年3月11日のうち1回、火曜日に開催  
午後2時～3時30分  
※開催日当日の単発受講が可能です。(1回800円)

## 俳句に親しむ

**と き** 6月19日～令和7年2月19日のうち1回、水曜日に開催  
午前9時30分～正午

**教材費** 1,500円  
※資料の受け取りをEメールで希望する人は無料

## 心に残る名歌を楽しく

**と き** 6月13日～令和7年2月13日のうち1回、木曜日に開催  
午前10時～正午  
※開催日当日の単発受講も可能です。(1回700円)

詳細は市民会館ホームページでご確認ください。



(2024年度にっしん市民教室)  
(市民会館ホームページ)

## 【途中受講可能な講座一覧】※先着順

### はがき絵

**と き** 6月11日～令和7年3月11日のうち全11回、火曜日に開催  
午前10時～正午

**受講料** 年間8,800円

**教材費** 1,500円 **申込み** 6月4日(火)まで

追加申込み  
受付中!

## にっしん管打楽器 ジュニアアカデミー2024

当企画ではビギナークラス、バンドクラスのクラス別とすることで、よりレベルに合った指導を行います。

**と き** 5月12日～7月28日の各日曜日(全8回)  
午後1時10分～4時40分のうちビギナークラスは1時間、バンドクラスは2時間15分を予定  
※楽器ごとに開催時間が異なります。詳細スケジュールは市民会館ホームページをご覧ください。

**内容**  
**ビギナークラス** 個人練習を中心に参加者の上達度合いに応じてアンサンブルなどの合奏練習  
**バンドクラス** 合奏を基本に発表を目標とした練習

**費用** ※残り回数により異なります。  
※楽器レンタル希望の人は別途レンタル費用とマウスピースなどの消耗品の費用が必要です。

**対象** **ビギナークラス** 小学4年生～中学3年生  
**バンドクラス** 小学5年生～高校3年生

**申込み** 先着受付専用フォームより受付中  
 (先着申込みフォーム) (ジュニアアカデミーホームページ)

## 市民会館 フードドライブ・プロジェクト

「フードドライブ」とは、ご家庭や会社などで余った食品を日進市社会福祉協議会を通して地域の福祉団体や施設、子ども食堂、支援が必要な人達に届ける活動です。個人・企業問わず受け付けますので市民会館の窓口までお持ちください。食品ロスを減らし、必要な人に届く取り組みにご協力ください。市民会館のほか、総合運動公園、生涯学習プラザでも受け付けています。

### 受付食品条件

・賞味期限が1カ月以上の物 ・賞味期限の記載がある物 ・常温保存が可能な物 ・未開封の物 ・生鮮食品、アルコールは受付不可

【主催】日進市教育委員会

【運営】日進アシスト株式会社(指定管理者)

【問合せ】日進市民会館 ☎ 0561-72-0955 (午前8時30分～午後9時・月曜休館)  
市民会館ホームページ 📄 <https://www.nissin-assist.co.jp/kaikan/>

日進市民会館

検索



TV

## にっしんテレビ

### 【動画配信】

日進市YouTubeチャンネルでご視聴いただけます。



### 6月号

今月号では、名古屋グランパスの倍井選手に協力いただいてフレイル予防や、健康づくりについて紹介します。フレイル予防に重要な3つの要素のほか、筋力アップにつながる簡単な運動を理学療法士の指導と倍井選手の実演を交えてご紹介します。



**放送日** CCNet12チャンネル 毎月1日～7日、15日～21日  
午前8時30分～、午後6時30分～



## ひろき チャンネル

日進市長近藤裕貴から、大事な情報やお伝えしたい情報を動画でリアルタイムに発信するチャンネルです。2週間に1度くらいのペースで配信しますのでときどきチェックしてください。

ひろきチャンネル  
(市ホームページ)



〈全面広告〉 地域振興などのため、広告を掲載しています。内容については直接広告主へ、広告掲載については情報広報課へお問い合わせください。

住まいづくりをはじめたらナゴヤハウジングセンター日進梅森会場へ！

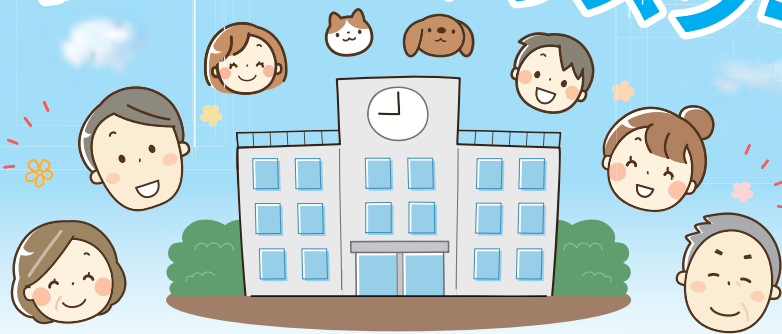
見て 聞いて 学べる！ 相談会や見学ツアーなど 住まいづくりに役立つコンテンツが盛り沢山！

SUMASUKU!  
住まいづくりスクール！

# 住まいづくりスクール

- 住まいづくり相談会
- 暮らしのワークショップ
- さくっと見学ツアー
- モデルハウスフリー見学DAY
- SUMASUKU! フェスタ

※詳しくはホームページをご覧ください。



詳しくは▼



モデルハウスをたくさん見学して、お気に入りを見つけてください！

木質系 鉄骨系 コンクリート系 リフォーム

1 福福工房 ☎052-875-6729	2 Daiwa House ☎052-805-8471	3 SEKISUI HEIM ☎052-805-8631	5 HEBEL HAUS ☎0120-89-8121	6 YAMADA HOMES ☎052-805-8190
7 トヨタホーム愛知 ☎052-805-5265	8 一級建築士 ☎052-807-7311	9 SEKISUI HOUSE ☎0120-89-2331	10 住友林業 ☎052-805-8508	11 一級建築士 ☎052-800-6181
12 SEKISUI HOUSE ☎0120-51-2481	13 ミサワホーム ☎0120-956-330	14 セーラ住宅株式会社 ☎052-809-1051	15 三井ホーム ☎052-801-4331	16 HEBEL HAUS ☎0120-89-8131
17 トヨタホーム名古屋 ☎052-800-3531	18 住友林業 ☎052-800-4730	19 SEKISUI HEIM ☎052-746-0816	20 Panasonic Homes ☎052-805-8585	21 一級建築士 ☎052-807-7321
22 AQURA HOME ☎052-847-5671	23 住友不動産 ☎052-809-2601	24 株式会社 渡邊工務店 ☎052-838-8890	25 AVANTIA ☎0120-34-2154	26 一級建築士 ☎052-800-4011
27 アイ工務店 ☎052-746-0450	28 大成建設ハウジング ☎052-805-8525	29 住友林業 ☎052-802-3710	31 トヨタホーム愛知 ☎052-805-7500	32 Panasonicリフォーム ☎052-801-8746

※モデルハウス情報は建替・改装等により実際と異なる場合があります ※記載内容は3月15日現在の情報です。最新情報はホームページをご確認ください

No.833  
2024年6月1日発行



日進市 編集 総合政策部情報広報課  
〒470-0192 愛知県日進市蟹甲町池下268 TEL/0561-737-111 (代表)  
FAX/0561-73-6845 E-MAIL/ohokohoo@city.nissin.lg.jp  
[デザイン・印刷] あいち印刷(株)

この広報紙は、環境に配慮した紙とインクを使用しています。



Good Home Good Life

ナゴヤハウジングセンター

## 日進梅森場

〒470-0132 日進市梅森町西田面15番地

☎052-805-8422(代)

●開場時間/10:00~17:00

●定休日/毎週火・水曜日(祝日営業) ※営業中のモデルハウスもございます  
主催/一般社団法人ナゴヤハウジングセンター、中日新聞社